

# 2016年3月期 決算補足データ

2016年5月9日

株式会社 **クレスコ**

# 1. 連結

## 1.1. 連結対象子会社数の変遷

連結

	2014年3月期				2015年3月期				2016年3月期			
	1Q	2Q	3Q	4Q	1Q	2Q	3Q	4Q	1Q	2Q	3Q	4Q
クレスコ・イー・ソリューション <span style="color: red;">【※5】</span>	●	●	●	●	●	●	●	●	●	●	●	●
ワイヤステクノロジー <span style="color: red;">【※2】</span>	●	●	●	●	●	●	●	●	/	/	/	/
クレスコ・コミュニケーションズ <span style="color: red;">【※1】</span>	●	●	●	●	/	/	/	/	/	/	/	/
クレスコ・アイディー <span style="color: red;">【※2】</span>	●	●	●	●	●	●	●	●	/	/	/	/
クレスコワイヤレス <span style="color: red;">【※2】</span>	/	/	/	/	/	/	/	/	●	●	●	●
アイオス	●	●	●	●	●	●	●	●	●	●	●	●
クレスコ九州	●	●	●	●	●	●	●	●	●	●	●	●
クレスコ北陸	●	●	●	●	●	●	●	●	●	●	●	●
科礼ス軟件（上海）	●	●	●	●	●	●	●	●	●	●	●	●
シースリー	●	●	●	●	●	●	●	●	●	●	●	●
クリエイティブジャパン	●	●	●	●	●	●	●	●	●	●	●	●
エス・アイ・サービス <span style="color: red;">【※3】【※5】</span>	/	/	/	/	/	/	/	/	●	●	●	●
メディア・マジック <span style="color: red;">【※4】</span>	/	/	/	/	/	/	/	/	/	/	●	●
<b>子会社総数</b>	<b>10</b>	<b>10</b>	<b>10</b>	<b>10</b>	<b>9</b>	<b>9</b>	<b>9</b>	<b>9</b>	<b>9</b>	<b>9</b>	<b>10</b>	<b>10</b>

【※1】 2014年1月末付にて、クレスコグループとの資本関係を解消（全株式譲渡）

【※2】 2015年4月1日付で「ワイヤステクノロジー」は「クレスコ・アイディー」を統合し、「クレスコワイヤレス」に社名を変更

【※3】 2015年4月1日付で「(株)エス・アイ・サービス」を子会社化

【※4】 2015年10月1日付で「メディア・マジック(株)」を子会社化

【※5】 2016年4月1日付で「クレスコ・イー・ソリューション」が「エス・アイ・サービス」を統合

## 1.2. 損益計算書 [要約] ① 連結

[単位：百万円未満切捨]

1 Q 累 計		2014年3月期	2015年3月期	2016年3月期	前年 同期比	対上期 消化率	参考	
							2016年3月期 <2015/5/8公表予想>	前年 同期比
	売上高	5,065	5,810	6,564	113.0%	49.7%	13,200	110.0%
	売上総利益	783 (15.5%)	1,002 (17.3%)	1,104 (16.8%)	110.1%			
	営業利益	220 (4.4%)	380 (6.5%)	423 (6.5%)	111.3%	40.7%	1,040 (7.9%)	107.2%
	経常利益	288 (5.7%)	443 (7.6%)	525 (8.0%)	118.4%	46.5%	1,130 (8.6%)	104.6%
	純利益	183 (3.6%)	358 (6.2%)	361 (5.5%)	100.7%	48.5%	745 (5.6%)	96.4%
	EPS 円/株	17.02	33.91	32.82			67.23	

2 Q 累 計		2014年3月期	2015年3月期	2016年3月期	前年 同期比	対上期 消化率	2016年3月期 <2015/10/26公表予想>	前年 同期比
	売上高	10,430	11,999	13,819	115.2%	100.0%	13,820	115.2%
	売上総利益	1,679 (16.1%)	2,149 (17.9%)	2,511 (18.2%)	116.9%			
	営業利益	576 (5.5%)	969 (8.1%)	1,208 (8.7%)	124.6%	99.9%	1,210 (8.8%)	124.7%
	経常利益	708 (6.8%)	1,080 (9.0%)	1,410 (10.2%)	130.5%	100.0%	1,410 (10.2%)	130.5%
	純利益	438 (4.2%)	773 (6.4%)	1,017 (7.4%)	131.6%	100.0%	1,017 (7.4%)	131.5%
	EPS 円/株	40.66	73.38	91.54			90.31	

【注】 ( ) 内の数字は各々の利益率を表します。

【注】 「1Q累計」の「対上期消化率」は、2015年5月8日公表の予想値を基に算出しています。

【注】 「純利益」は「親会社株主に帰属する当期純利益」です。

## 1.2. 損益計算書 [要約] ② 連結

[単位：百万円未満切捨]

3 Q 累 計		2014年3月期	2015年3月期	2016年3月期	前年 同期比	対通期 消化率
	売上高	15,727	18,154	21,090	116.2%	76.4%
	売上総利益	2,616 (16.6%)	3,292 (18.1%)	3,929 (18.6%)	119.3%	
	営業利益	969 ( 6.2%)	1,512 ( 8.3%)	1,951 ( 9.3%)	129.0%	84.8%
	経常利益	1,201 ( 7.6%)	1,690 ( 9.3%)	2,324 (11.0%)	137.5%	89.4%
	純利益	719 ( 4.6%)	1,183 ( 6.5%)	1,602 ( 7.6%)	135.3%	90.0%
	EPS 円/株	66.68	112.52	143.48		

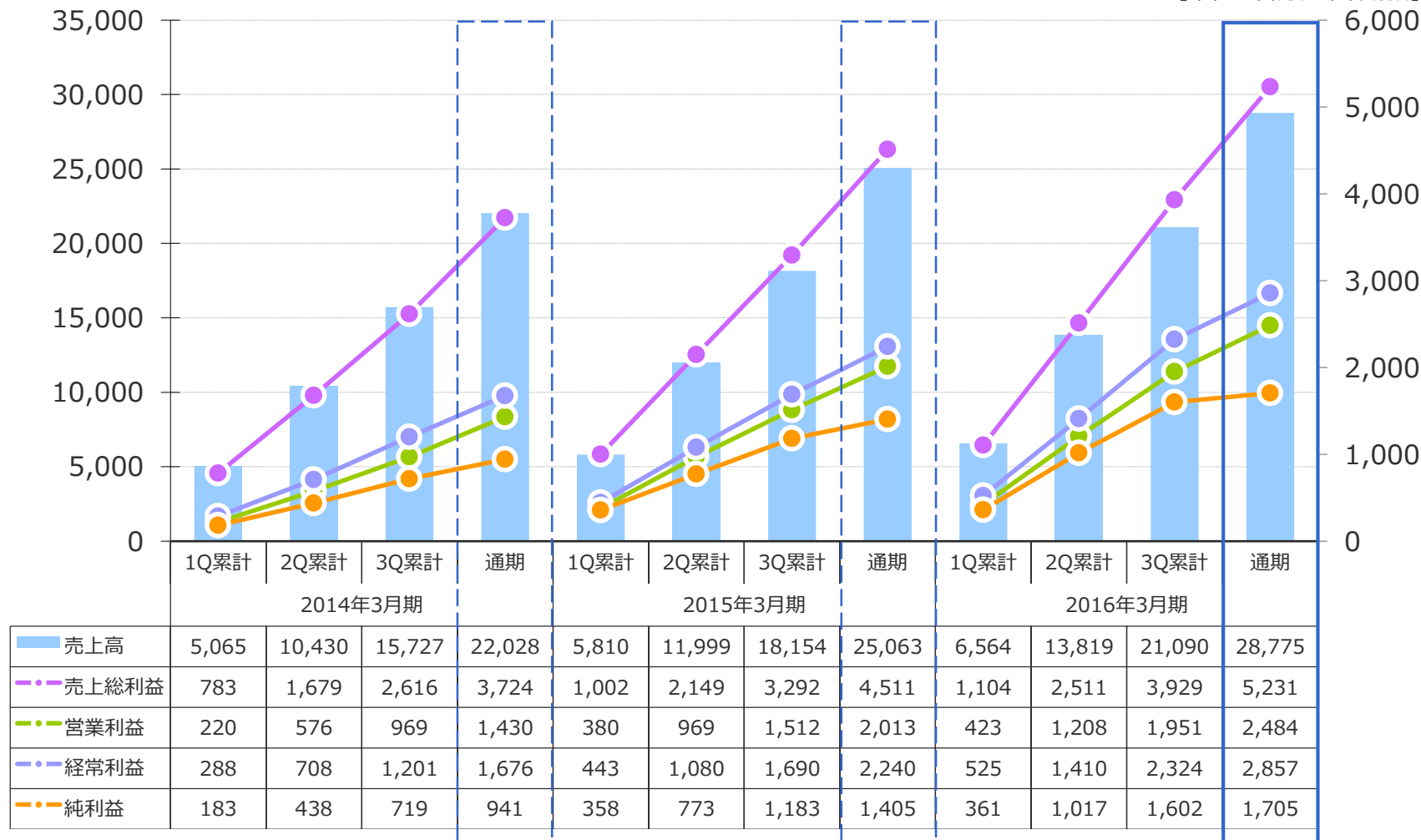
通 期		2014年3月期	2015年3月期	2016年3月期	前年 同期比	対通期 消化率	2016年3月期 <2015/10/26公表予想>	前年 同期比
	売上高	22,028	25,063	28,775	114.8%	104.2%	27,600	110.1%
	売上総利益	3,724 (16.9%)	4,511 (18.0%)	5,231 (18.2%)	116.0%			
	営業利益	1,430 ( 6.5%)	2,013 ( 8.0%)	2,484 ( 8.6%)	123.4%	108.0%	2,300 ( 8.3%)	114.3%
	経常利益	1,676 ( 7.6%)	2,240 ( 8.9%)	2,857 ( 9.9%)	127.5%	109.9%	2,600 ( 9.4%)	116.0%
	純利益	941 ( 4.3%)	1,405 ( 5.6%)	1,705 ( 5.9%)	121.3%	95.8%	1,780 ( 6.4%)	126.6%
	EPS 円/株	87.40	133.12	152.26			158.07	

【注】 ( ) 内の数字は各々の利益率を表します。

【注】「純利益」は「親会社株主に帰属する当期純利益」です。

## 1.3. 業績の推移 連結

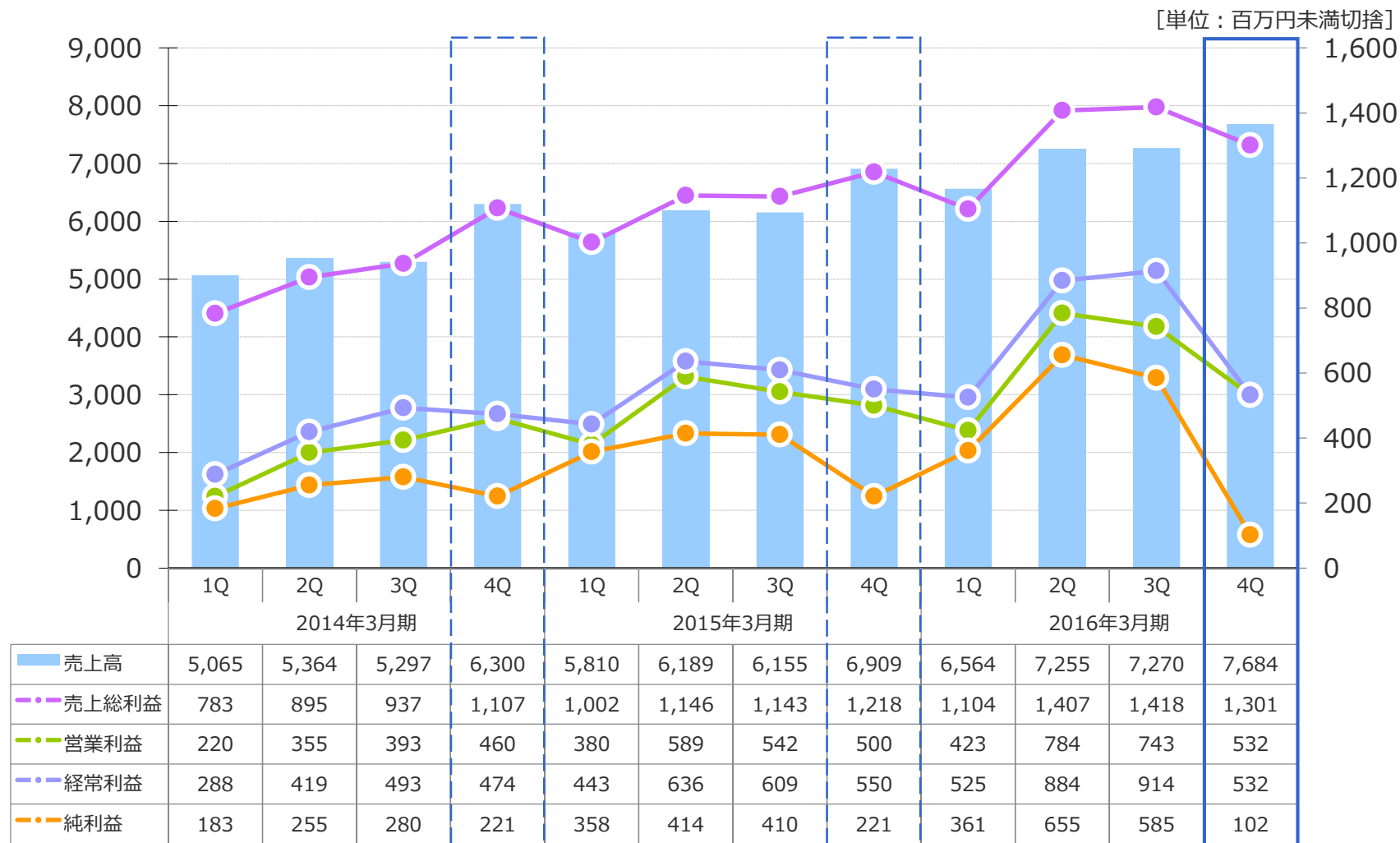
[単位：百万円未満切捨]



[注] 「純利益」は「親会社株主に帰属する当期純利益」です。

## 1.4. 四半期毎の業績

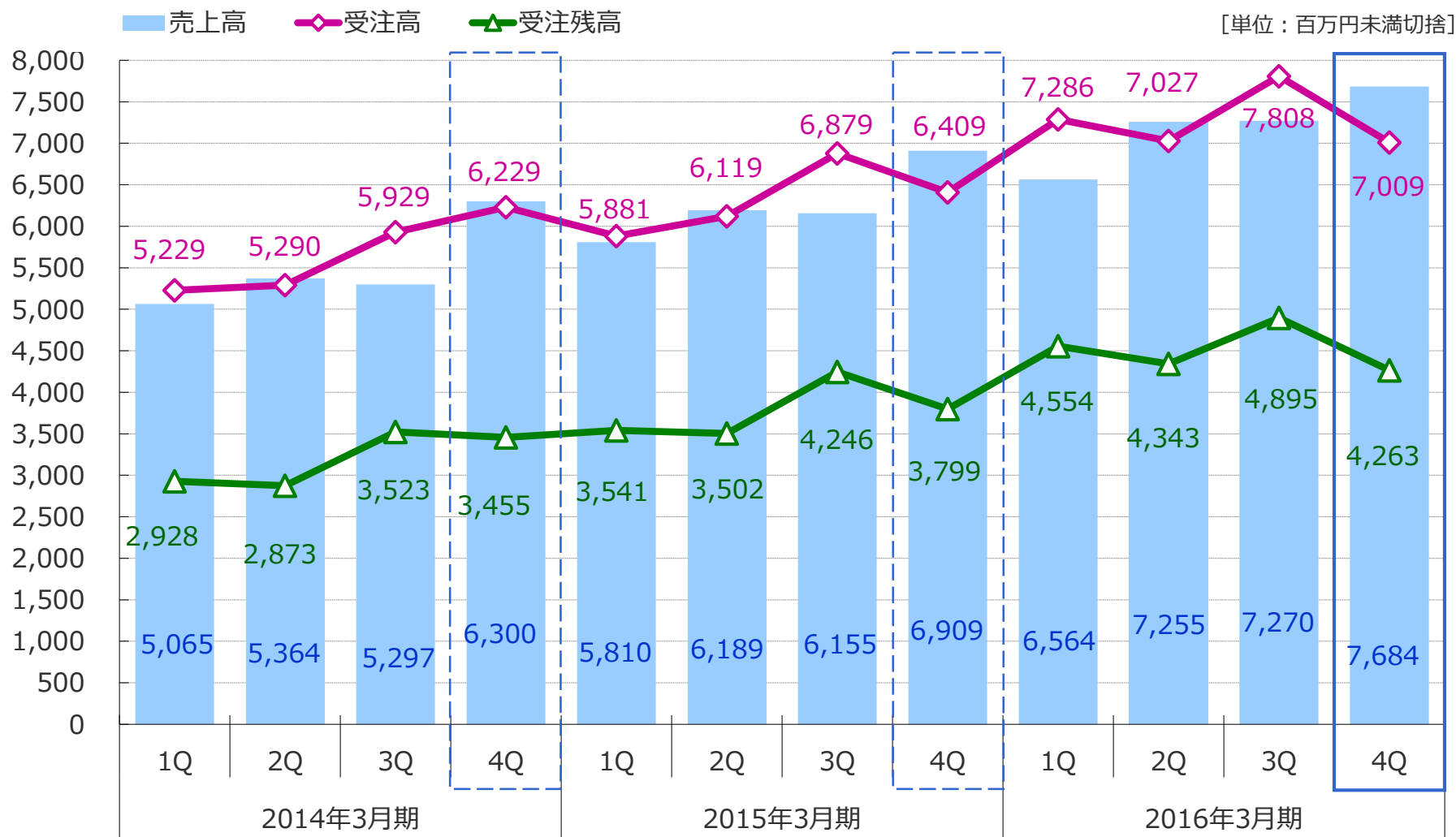
連結



[注] 「純利益」は「親会社株主に帰属する当期純利益」です。

## 1.5. 四半期毎の売上高・受注高・受注残高

連結





[単位：百万円未満切捨]

## 1.6. セグメント別売上高① 連結

セグメント		2014年3月期	2015年3月期	2016年3月期	前年同期比
		1 Q 累 計	ソフトウェア	1,834	2,246
	金庫・郵便	1,121	1,290	1,341	104.0%
	流通・その他	1,344	1,285	1,285	100.1%
	計	4,299	4,821	5,445	112.9%
	組み込み型ソフトウェア	237	238	227	95.2%
	カーエレクトロニクス	181	314	453	144.3%
	その他	327	419	404	96.3%
	計	746	972	1,085	111.6%
	商品・製品販売	19	15	33	214.0%
	<b>全計</b>	<b>5,065</b>	<b>5,810</b>	<b>6,564</b>	<b>113.0%</b>
セグメント		2014年3月期	2015年3月期	2016年3月期	前年同期比
2 Q 累 計	ソフトウェア	3,736	4,752	5,835	122.8%
	金庫・郵便	2,288	2,584	2,912	112.7%
	流通・その他	2,723	2,619	2,680	102.3%
	計	8,748	9,956	11,429	114.8%
組み込み型ソフトウェア	通信システム	505	483	436	90.2%
	カーエレクトロニクス	402	666	975	146.5%
	その他	733	847	928	109.6%
	計	1,642	1,997	2,340	117.2%
	商品・製品販売	39	45	49	109.5%
	<b>全計</b>	<b>10,430</b>	<b>11,999</b>	<b>13,819</b>	<b>115.2%</b>

[単位：百万円未満切捨]

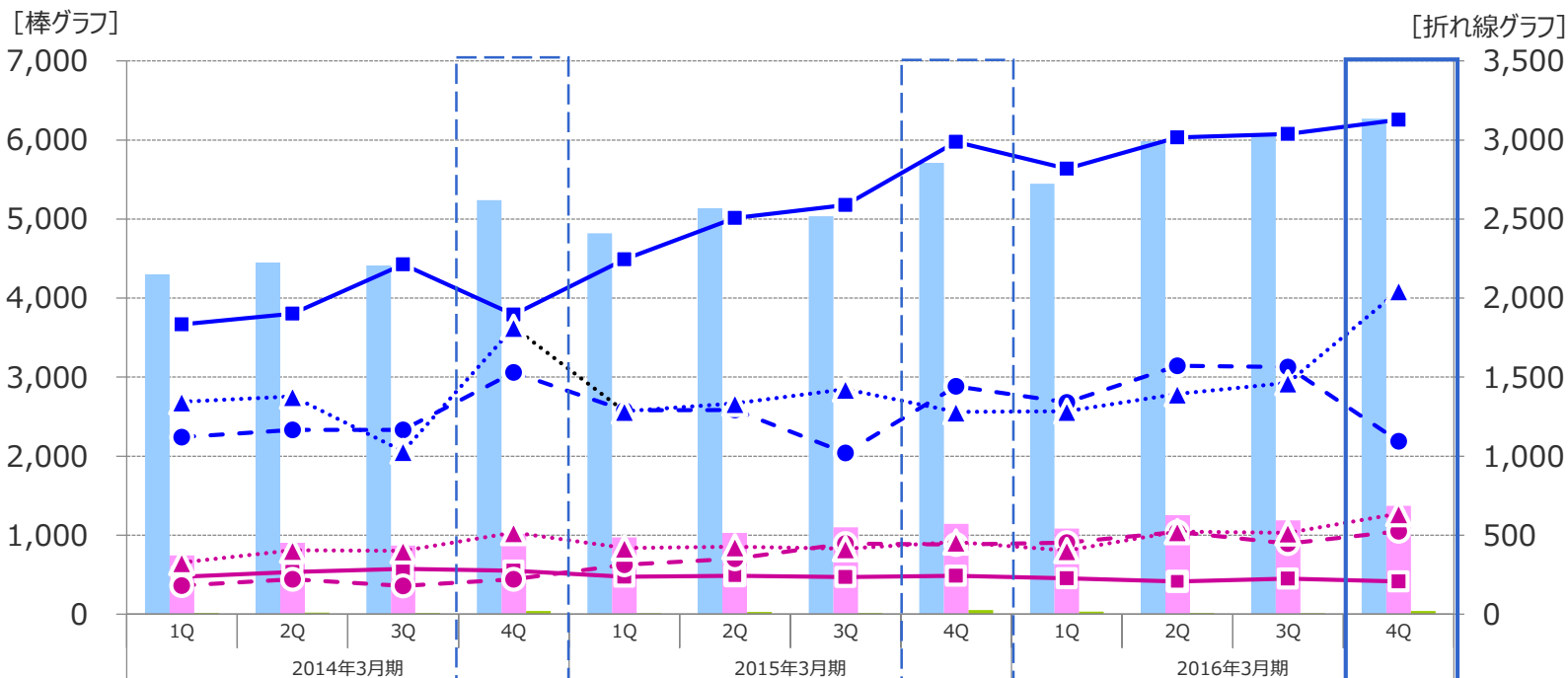
## 1.6. セグメント別売上高② 連結

セグメント		2014年3月期	2015年3月期	2016年3月期	前年同期比
		3Q累計			
ソフトウェア	金融機関連	5,951	7,340	8,875	120.9%
	公共・サービス	3,455	3,605	4,477	124.2%
	流通・その他	3,754	4,044	4,144	102.5%
	計	13,160	14,991	17,496	116.7%
組み込み型ソフトウェア	通信システム	793	720	662	91.9%
	カーエレクトロニクス	582	1,114	1,423	127.7%
	その他	1,135	1,263	1,444	114.4%
	計	2,510	3,097	3,530	114.0%
商品・製品販売		56	65	63	97.5%
<b>全計</b>		<b>15,727</b>	<b>18,154</b>	<b>21,090</b>	<b>116.2%</b>
セグメント		2014年3月期	2015年3月期	2016年3月期	前年同期比
通期					
ソフトウェア	金融機関連	7,847	10,330	12,003	116.2%
	公共・サービス	4,985	5,047	5,572	110.4%
	流通・その他	5,569	5,326	6,191	116.2%
	計	18,402	20,704	23,767	114.8%
組み込み型ソフトウェア	通信システム	1,069	964	870	90.2%
	カーエレクトロニクス	804	1,555	1,948	125.3%
	その他	1,653	1,720	2,082	121.0%
	計	3,526	4,241	4,901	115.6%
商品・製品販売		99	117	106	90.4%
<b>全計</b>		<b>22,028</b>	<b>25,063</b>	<b>28,775</b>	<b>114.8%</b>

## 1.7. 四半期毎のセグメント別売上高

連結

[単位：百万円未満切捨]



	2014年3月期				2015年3月期				2016年3月期			
	1Q	2Q	3Q	4Q	1Q	2Q	3Q	4Q	1Q	2Q	3Q	4Q
ソフトウェア	4,299	4,448	4,412	5,241	4,821	5,134	5,035	5,712	5,445	5,983	6,067	6,270
組込み	746	895	867	1,016	972	1,024	1,100	1,143	1,085	1,255	1,189	1,371
商品・製品販売	19	20	17	42	15	30	19	52	33	16	13	42
ソフトウェア（金融）	1,834	1,902	2,214	1,896	2,246	2,506	2,588	2,989	2,818	3,017	3,039	3,127
ソフトウェア（公共・サービス）	1,121	1,166	1,167	1,530	1,290	1,293	1,021	1,442	1,341	1,571	1,564	1,095
ソフトウェア（流通・その他）	1,344	1,379	1,030	1,815	1,285	1,334	1,425	1,281	1,285	1,394	1,463	2,047
組込み（通信）	237	268	287	275	238	244	236	244	227	208	226	207
組込み（カーエレクトロニクス）	181	221	179	222	314	351	448	441	453	521	447	525
組込み（その他）	327	406	401	518	419	428	415	457	404	524	515	637

## 1.8. セグメント別利益

連結

[単位：百万円未満切捨]

【注】セグメント利益は、セグメントに帰属しない全社費用等で営業利益と差額が発生します。

1 Q 累 計		2014年3月期	2015年3月期	2016年3月期	前年同期比
	ソフトウェア	377	476	520	109.1%
組み込み型ソフトウェア	54	136	150	110.9%	
商品・製品販売	▲ 6	▲ 8	▲ 13	-	
<b>全計</b>	<b>425</b>	<b>604</b>	<b>657</b>	<b>108.8%</b>	

2 Q 累 計		2014年3月期	2015年3月期	2016年3月期	前年同期比
	ソフトウェア	872	1,140	1,387	121.7%
組み込み型ソフトウェア	135	283	333	117.7%	
商品・製品販売	▲ 25	▲ 17	▲ 33	-	
<b>全計</b>	<b>982</b>	<b>1,406</b>	<b>1,687</b>	<b>120.0%</b>	

3 Q 累 計		2014年3月期	2015年3月期	2016年3月期	前年同期比
	ソフトウェア	1,371	1,768	2,234	126.3%
組み込み型ソフトウェア	234	428	501	117.1%	
商品・製品販売	▲ 14	▲ 26	▲ 37	-	
<b>全計</b>	<b>1,591</b>	<b>2,170</b>	<b>2,698</b>	<b>124.3%</b>	

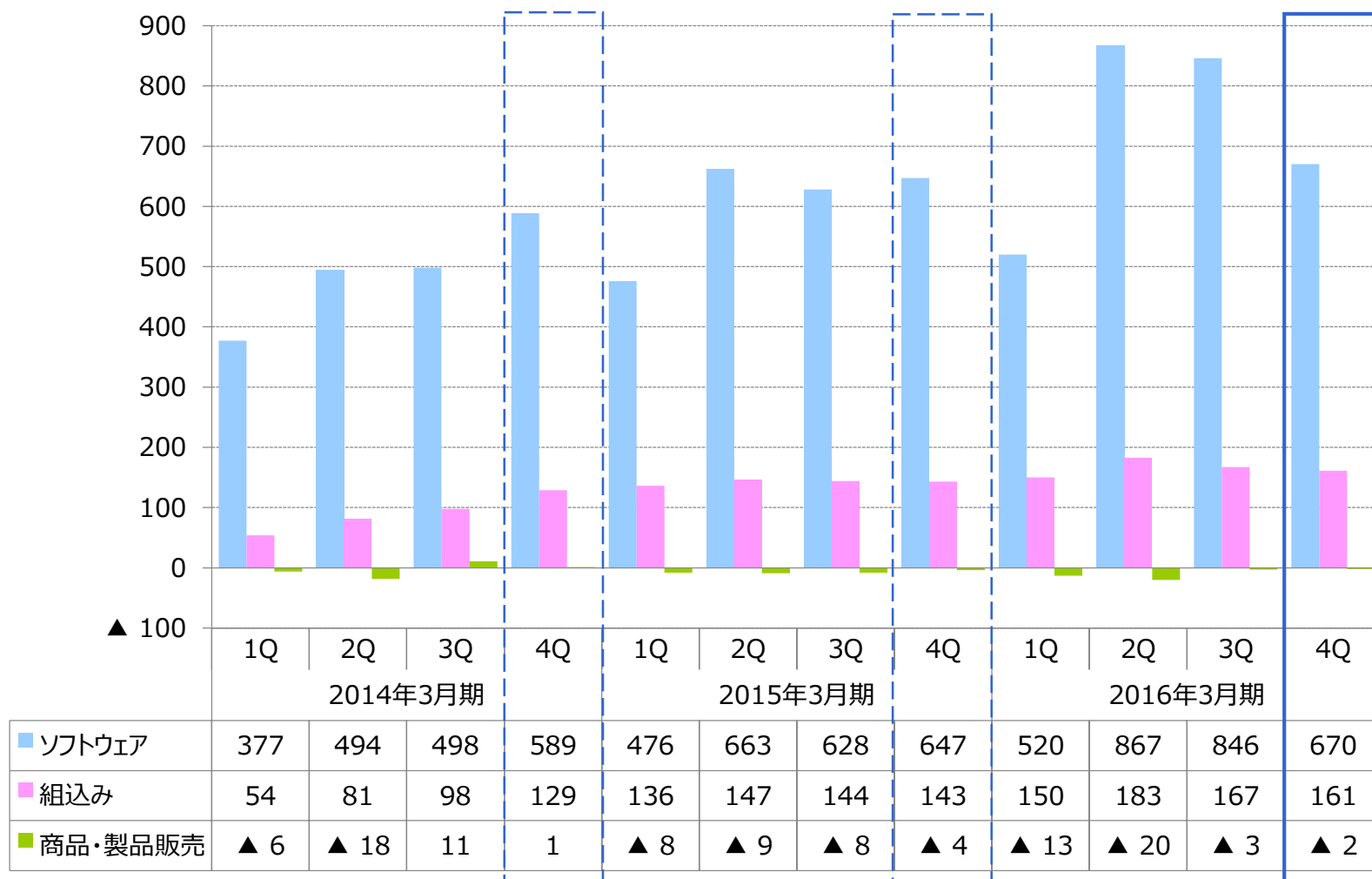
通 期		2014年3月期	2015年3月期	2016年3月期	前年同期比
	ソフトウェア	1,961	2,415	2,904	120.2%
組み込み型ソフトウェア	363	571	662	116.0%	
商品・製品販売	▲ 12	▲ 30	▲ 39	-	
<b>全計</b>	<b>2,312</b>	<b>2,956</b>	<b>3,527</b>	<b>119.3%</b>	

## 1.9. 四半期毎のセグメント別利益

連結

[単位：百万円未満切捨]

【注】セグメント利益は、セグメントに帰属しない全社費用等で営業利益と差額が発生します。



## 1.10. 貸借対照表 [要約]

連結

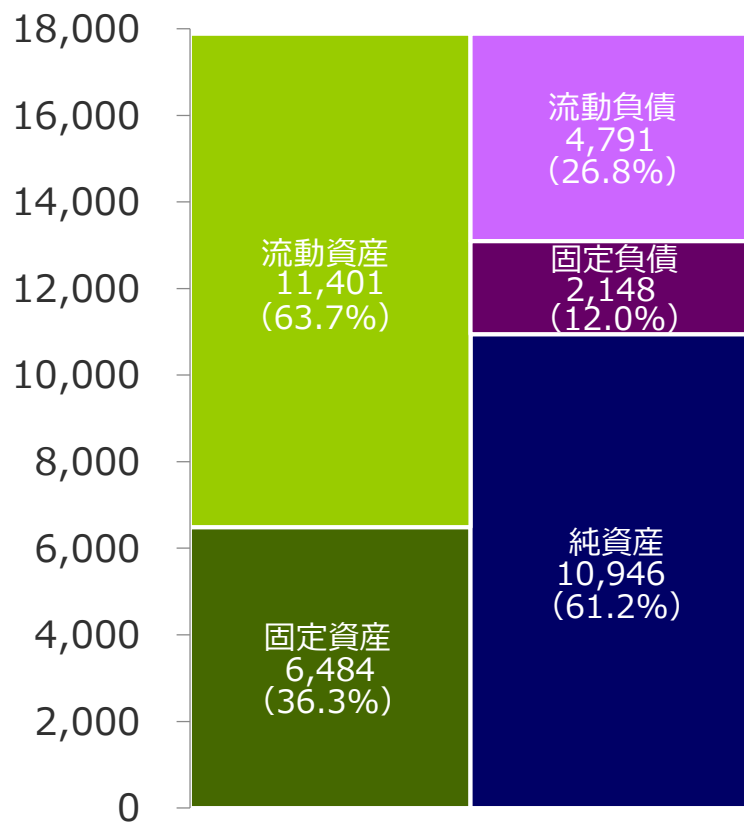
[単位：百万円未満切捨]

	2014年3月期				2015年3月期				2016年3月期				前年 同期比 [%]
	1Q末	2Q末	3Q末	期末	1Q末	2Q末	3Q末	期末	1Q末	2Q末	3Q末	期末	
流動資産	8,082	8,108	7,980	9,015	8,345	9,114	9,212	11,401	10,193	11,414	11,237	12,020	105.4%
有形固定資産	202	212	202	217	225	217	226	242	268	267	276	300	123.9%
無形固定資産	691	677	679	666	645	641	632	640	721	686	719	602	93.9%
投資その他の資産	4,969	5,290	5,410	5,291	5,353	5,540	5,614	5,601	5,750	5,931	6,438	6,306	112.6%
資産合計	13,944	14,288	14,273	15,190	14,569	15,514	15,686	17,886	16,933	18,299	18,672	19,230	107.5%
流動負債	3,060	3,124	2,967	3,908	3,245	3,754	3,617	4,791	3,613	4,202	4,041	4,712	98.4%
固定負債	2,035	2,251	2,169	2,167	2,188	2,153	2,135	2,148	2,105	2,129	2,272	2,335	108.7%
負債合計	5,366	5,375	5,137	6,076	5,434	5,907	5,752	6,939	5,718	6,332	6,313	7,048	101.6%
資本金	2,514	2,514	2,514	2,514	2,514	2,514	2,514	2,514	2,514	2,514	2,514	2,514	100.0%
資本剰余金	2,988	2,998	2,998	2,998	2,988	2,998	2,998	3,476	3,568	3,770	3,810	3,810	109.6%
利益剰余金	3,585	3,840	3,981	4,203	4,348	4,762	4,995	5,217	5,346	6,002	6,329	6,432	123.3%
自己株式	▲ 644	▲ 644	▲ 672	▲ 794	▲ 973	▲ 973	▲ 973	▲ 651	▲ 593	▲ 477	▲ 454	▲ 455	69.9%
株主資本合計	8,454	8,709	8,822	8,922	8,888	9,302	9,535	10,557	10,836	11,810	12,200	12,302	116.5%
その他の包括利益累計額	53	133	242	122	176	229	320	325	376	155	157	▲ 121	—
新株予約権	—	—	—	—	—	—	1	0	0	0	0	0	65.3%
非支配株主持分	70	69	71	69	70	74	77	63	—	—	—	0	1.0%
純資産合計	8,578	8,912	9,136	9,114	9,135	9,606	9,933	10,946	11,214	11,966	12,358	12,181	111.3%
負債純資産合計	13,944	14,288	14,273	15,190	14,569	15,514	15,686	17,886	16,933	18,299	18,672	19,230	107.5%

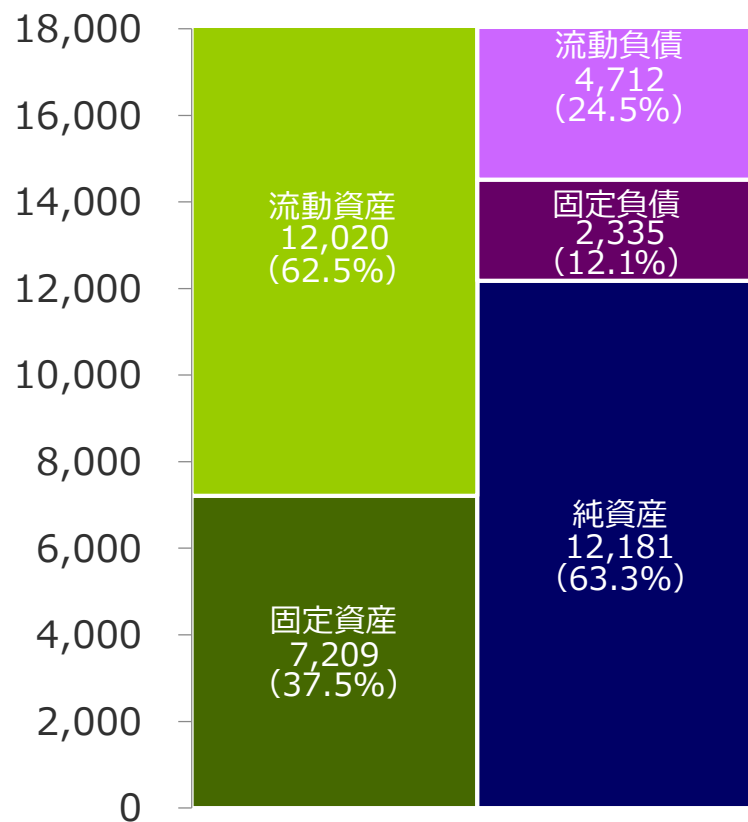
## 1.11. 貸借対照表 連結

[単位：百万円未満切捨]

### 2015年3月期 期末



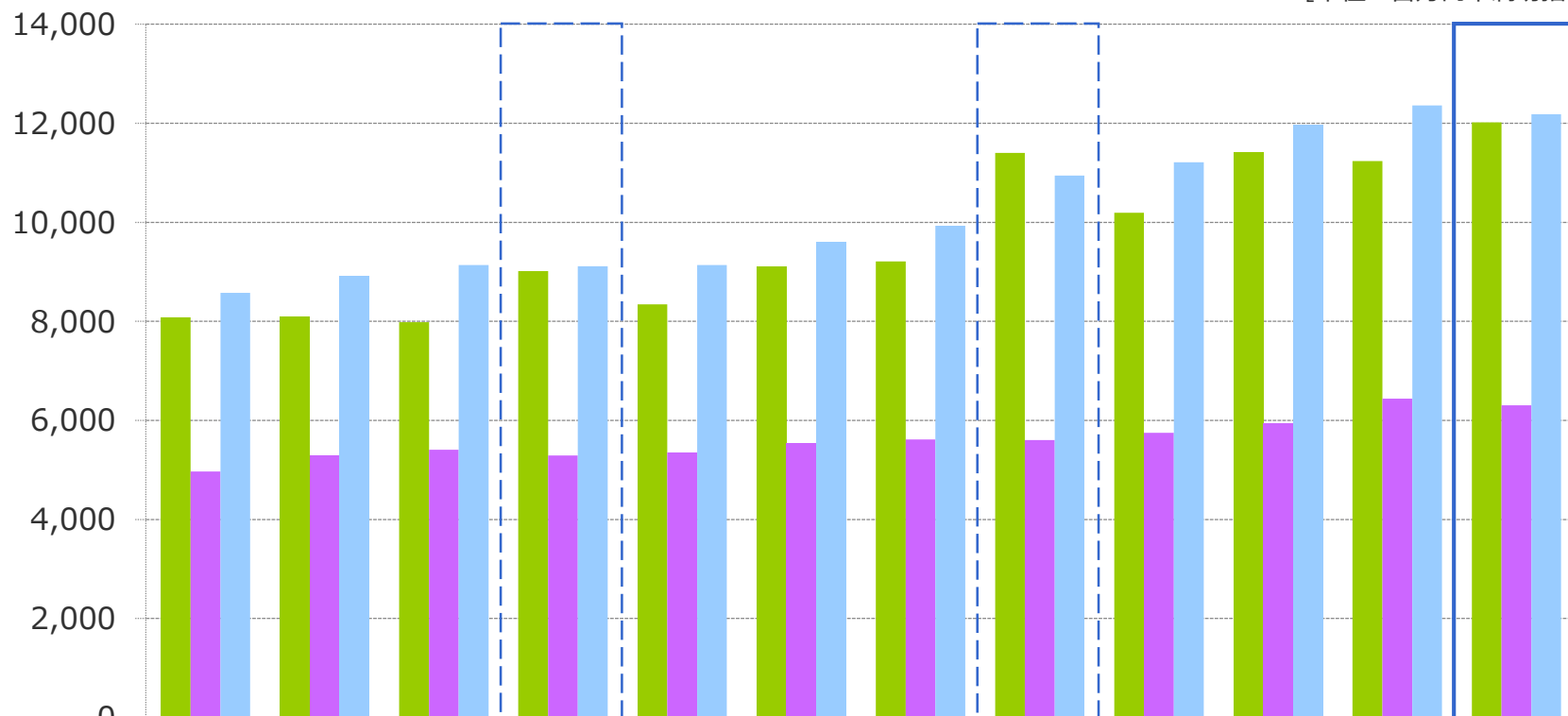
### 2016年3月期 期末



## 1.12. 資産の推移

連結

[単位：百万円未満切捨]



	1Q末	2Q末	3Q末	期末	1Q末	2Q末	3Q末	期末	1Q末	2Q末	3Q末	期末
	2014年3月期				2015年3月期				2016年3月期			
■ 流動資産	8,082	8,108	7,980	9,015	8,345	9,114	9,212	11,401	10,193	11,414	11,237	12,020
■ 投資その他の資産	4,969	5,290	5,410	5,291	5,353	5,540	5,614	5,601	5,750	5,931	6,438	6,306
■ 純資産合計	8,578	8,912	9,136	9,114	9,135	9,609	9,933	10,946	11,214	11,966	12,358	12,181



## 1.13. キャッシュ・フロー計算書

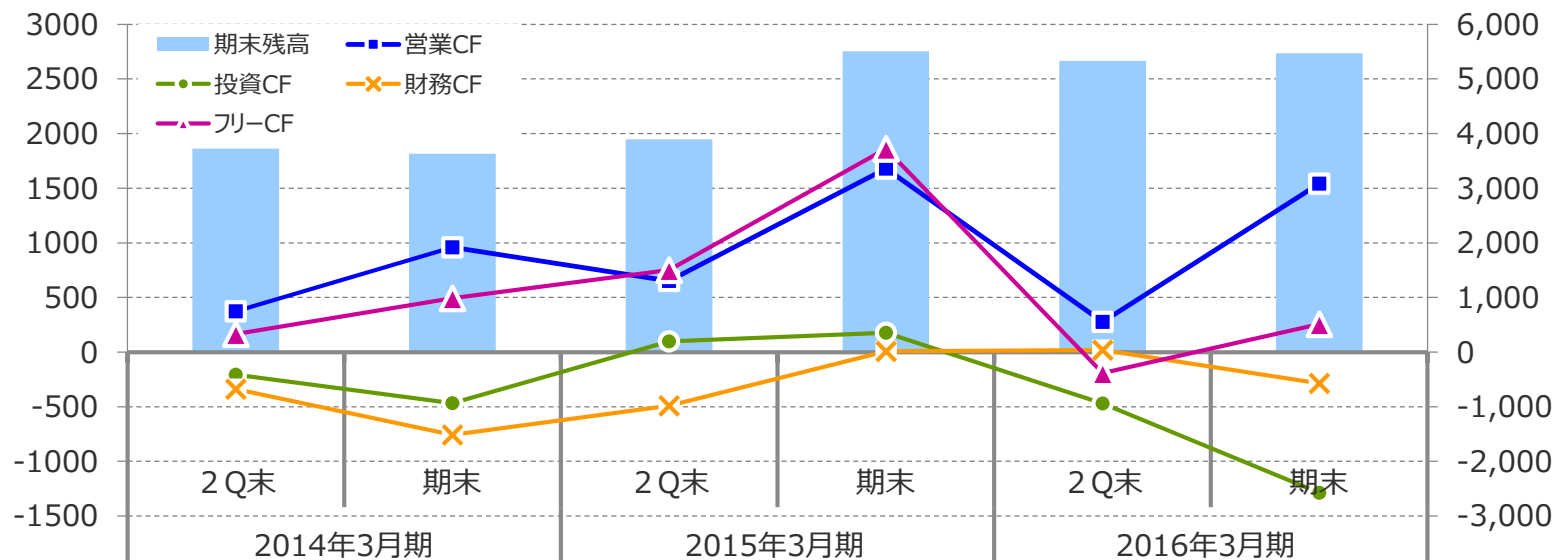
連結

[単位：百万円未満切捨]

		2014年3月期		2015年3月期		2016年3月期	
		2Q末	期末	2Q末	期末	2Q末	期末
キャッシュ・フロー	営業活動	373	960	653	1,681	277	1,543
	投資活動	▲ 205	▲ 466	99	178	▲ 469	▲ 1,287
	財務活動	▲ 337	▲ 757	▲ 491	8	20	▲ 286
キャッシュ・フロー増減		▲ 167	▲ 262	263	1,871	▲ 170	▲ 34
フリー・キャッシュ・フロー		167	494	752	1,860	▲ 192	256
現金および現金同等物の期末残高		3,728	3,633	3,897	5,504	5,333	5,470

[折れ線グラフ]

[棒グラフ]



## 1.14. 経営指標、配当金

連結

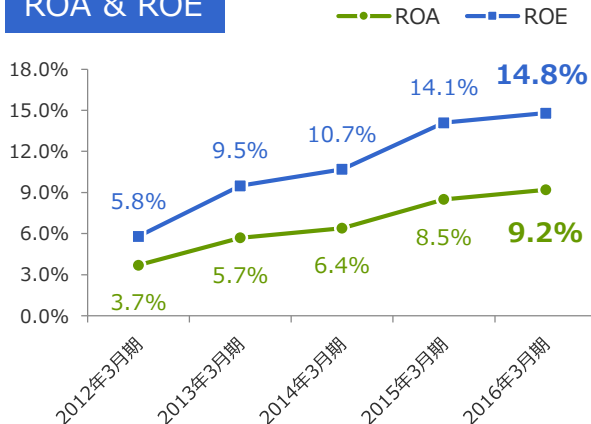
	2014年3月期		2015年3月期		2016年3月期	
	中間	期末	中間	期末	中間	期末
ROA	3.1%	6.4%	5.0%	8.5%	11.2%	9.2%
ROE	5.1%	10.7%	8.3%	14.1%	17.8%	14.8%
総資産 経常利益率	5.0%	11.4%	7.0%	13.6%	15.6%	15.4%
売上高 経常利益率	6.8%	7.6%	9.0%	8.9%	10.2%	9.9%
流動比率	259.6%	230.6%	242.8%	238.0%	271.6%	255.1%
自己資本比率	61.9%	59.5%	61.4%	60.8%	65.4%	63.3%
1株配当金	13.0円	17.0円	17.0円	21.0円	23.0円	27.0円
配当性向	-	34.3%	-	28.5%	-	32.8%
DOE	-	3.7%	-	4.1%	-	4.8%

### 配当方針

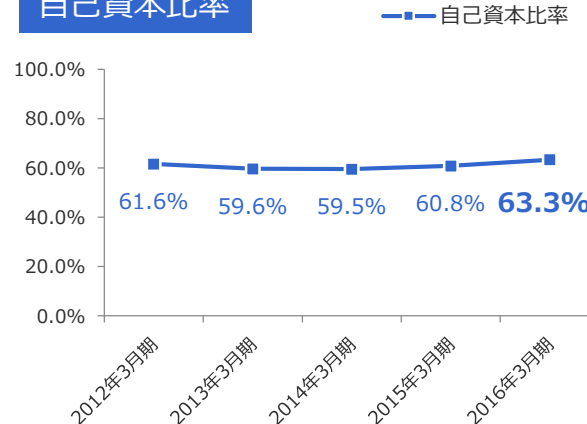
当社は、株主のみなさまに対する利益還元を経営の重要課題と位置付けており、株主資本の充実と長期的な安定収益力を維持するとともに、業績に裏付けられた適正な利益配分を継続することを基本方針としております。

配当に関しましては、原則**当社**の経常利益をもとに特別損益を零(ゼロ)とした場合に算出される当期純利益の40%相当を目標に、継続的に実現することを目指してまいります。

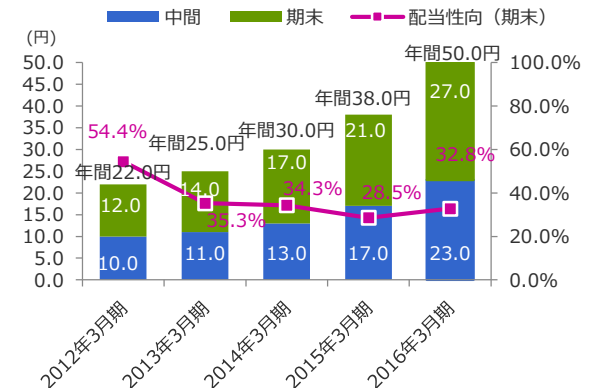
### ROA & ROE



### 自己資本比率



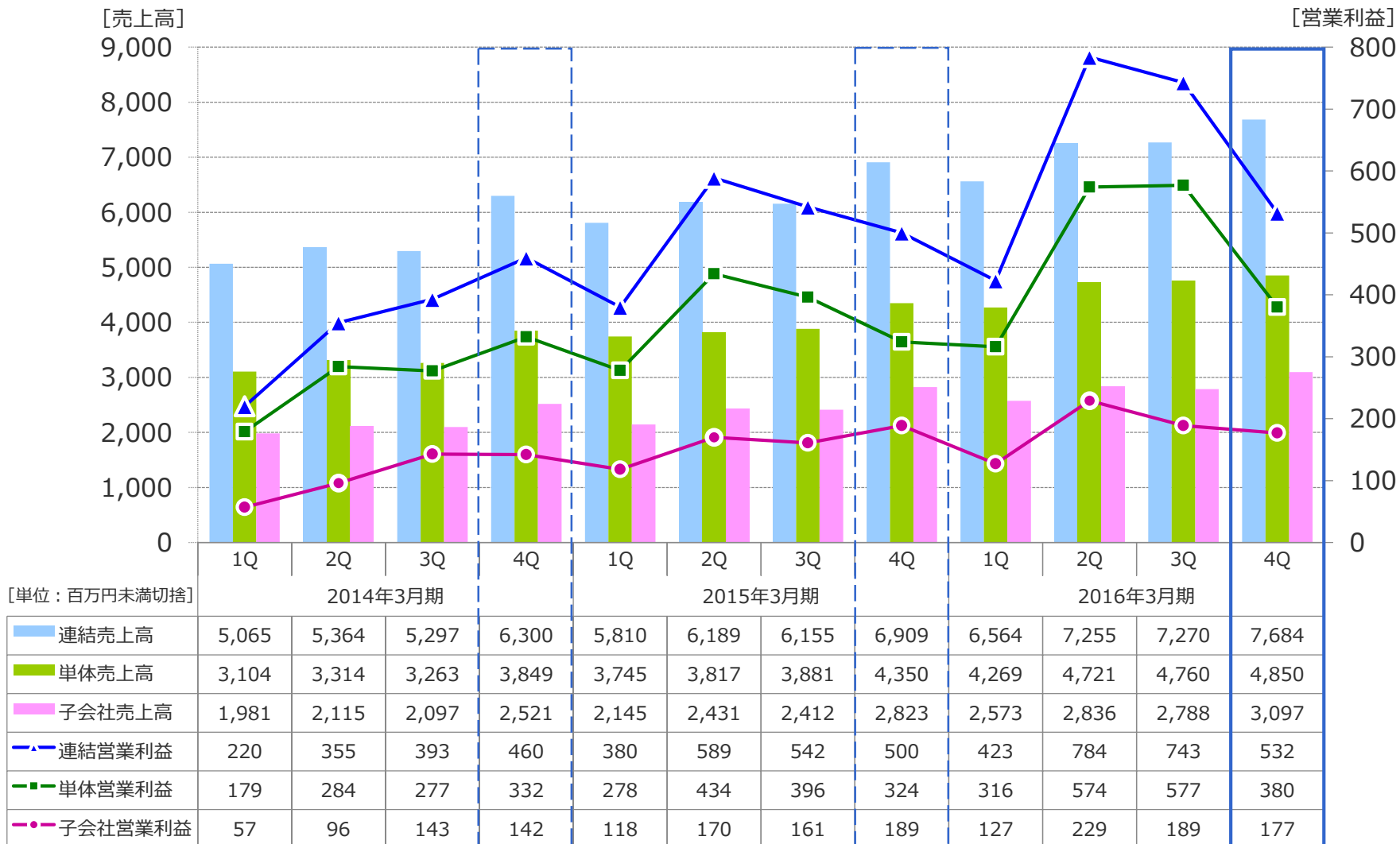
### 1株配当金・配当性向



## 2. 单体·子会社

# 2. 単体・子会社

## 2.1. 四半期毎の売上高・営業利益の内訳 連結 単体 子会社



## 2.2. 損益計算書 [要約] ① 単体

[単位：百万円未満切捨]

1 Q 累 計		2014年3月期	2015年3月期	2016年3月期	前年 同期比	対上期 消化率	参考	
							2016年3月期上期 <2015/5/8公表予想>	前年 同期比
	売上高	3,104	3,745	4,269	114.0%	52.1%	8,200	108.4%
	売上総利益	477 (15.4%)	615 (16.4%)	684 (16.0%)	111.2%			
	営業利益	179 ( 5.8%)	278 ( 7.4%)	316 ( 7.4%)	113.7%		1,040 ( 7.9%)	107.2%
	経常利益	287 ( 9.3%)	392 (10.5%)	505 (11.8%)	128.6%	55.5%	910 (11.1%)	106.4%
	純利益	213 ( 6.9%)	303 ( 8.1%)	386 ( 9.0%)	127.4%	59.6%	648 ( 7.9%)	105.4%
2 Q 累 計		2014年3月期	2015年3月期	2016年3月期	前年 同期比	対上期 消化率	参考	
							2016年3月期 <2015/10/26公表予想>	前年 同期比
	売上高	6,418	7,563	8,991	118.9%	100.0%	8,990	118.9%
	売上総利益	1,037 (16.2%)	1,346 (17.8%)	1,598 (17.8%)	118.7%			
	営業利益	464 ( 7.2%)	713 ( 9.4%)	891 ( 9.9%)	125.0%	100.1%	890 ( 9.9%)	124.8%
	経常利益	613 ( 9.6%)	854 (11.3%)	1,158 (12.9%)	135.5%	99.9%	1,160 (12.9%)	135.7%
	純利益	414 ( 6.5%)	614 ( 8.1%)	889 ( 9.9%)	144.6%	100.0%	889 ( 9.9%)	144.6%

【注】 ( ) 内の数字は各々の利益率を表します。

【注】 「1Q累計」の「対上期消化率」は、2015年5月8日公表の予想値を基に算出しています。

## 2.2. 損益計算書 [要約] ② 単体

[単位：百万円未満切捨]

3 Q 累 計		2014年3月期	2015年3月期	2016年3月期	前年 同期比	対通期 消化率
	売上高	9,682	11,445	13,751	120.2%	75.7%
	売上総利益	1,606 (16.6%)	2,067 (18.1%)	2,544 (18.5%)	123.1%	
	営業利益	741 ( 7.7%)	1,110 ( 9.7%)	1,468 (10.7%)	132.3%	87.4%
	経常利益	961 ( 9.9%)	1,304 (11.4%)	1,892 (13.8%)	145.1%	92.8%
	純利益	628 ( 6.5%)	936 ( 8.2%)	1,387 (10.1%)	148.2%	96.3%

通 期		2014年3月期	2015年3月期	2016年3月期	前年 同期比	対通期 消化率	2016年3月期 <2015/10/26公表予想>	前年 同期比
	売上高	13,531	15,795	18,602	117.8%	102.4%	18,160	115.0%
	売上総利益	2,282 (16.9%)	2,784 (17.6%)	3,335	119.8%			
	営業利益	1,074 ( 7.9%)	1,434 ( 9.1%)	1,849	128.9%	110.1%	1,680 ( 9.3%)	117.1%
	経常利益	1,296 ( 9.6%)	1,694 (10.7%)	2,278	134.5%	111.7%	2,040 (11.2%)	120.4%
	純利益	799 ( 5.9%)	1,102 ( 7.0%)	1,388	125.9%	96.4%	1,440 ( 7.9%)	130.6%

【注】 ( ) 内の数字は各々の利益率を表します。

# 2. 単体・子会社

## 2.3. 損益計算書 [要約] ① 子会社

[単位：百万円未満切捨]

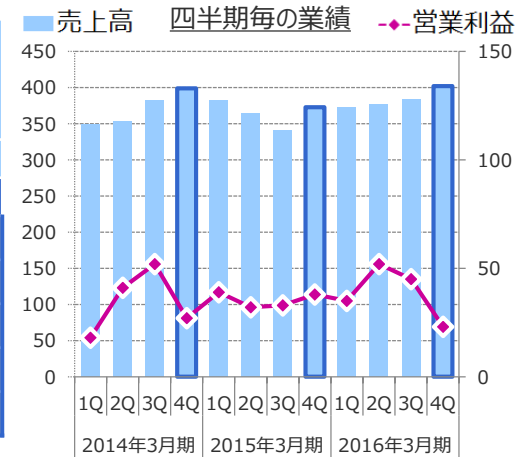
### クレスコ・イー・ソリューション

[資本金：200、持ち分比率：100.0%]



	2014年3月期				2015年3月期				2016年3月期			
	1Q累計	2Q累計	3Q累計	通期	1Q累計	2Q累計	3Q累計	通期	1Q累計	2Q累計	3Q累計	通期
売上高	349	702	1,085	1,484	382	747	1,088	1,461	372	749	1,133	1,535
売上総利益	84	189	293	380	106	199	295	399	112	228	335	427
営業利益	18	59	111	138	39	71	104	142	35	87	132	155
経常利益	19	64	118	161	40	74	107	149	36	96	142	168
純利益	11	39	74	91	25	47	67	97	24	62	91	106

[注] 2016年4月1日付で「クレスコ・イー・ソリューション」が「エス・アイ・サービス」を統合しました



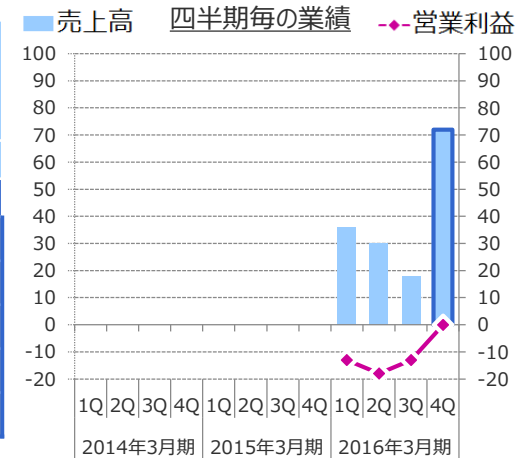
### クレスコワイヤレス

[資本金：50、持ち分比率：100%]



	2014年3月期				2015年3月期				2016年3月期			
	1Q累計	2Q累計	3Q累計	通期	1Q累計	2Q累計	3Q累計	通期	1Q累計	2Q累計	3Q累計	通期
売上高									36	66	84	156
売上総利益									▲ 0	▲ 5	▲ 6	5
営業利益									▲ 13	▲ 31	▲ 44	▲ 44
経常利益									▲ 13	▲ 31	▲ 44	▲ 44
純利益									▲ 9	21	▲ 54	▲ 53

[注] 2015年4月1日付で「ワイヤレステクノロジー」は「クレスコ・アイディー」を統合し、「クレスコ ワイヤレス」に社名を変更しました。



# 2. 単体・子会社

## 2.3. 損益計算書 [要約] ② 子会社

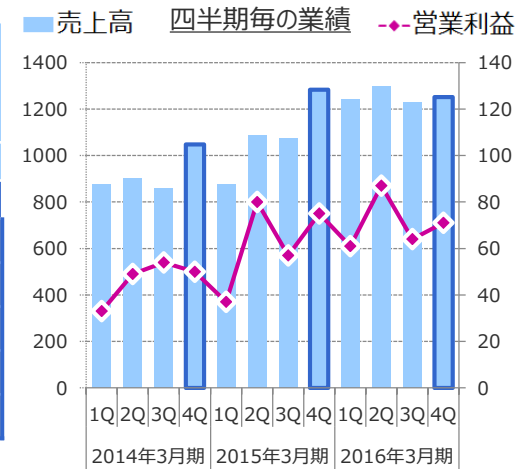
[単位：百万円未満切捨]

### アイオス

[資本金：313、持ち分比率：100.0%]



	2014年3月期				2015年3月期				2016年3月期			
	1Q累計	2Q累計	3Q累計	通期	1Q累計	2Q累計	3Q累計	通期	1Q累計	2Q累計	3Q累計	通期
売上高	876	1,780	2,639	3,637	876	1,964	3,039	4,322	1,244	2,540	3,770	5,021
売上総利益	117	244	372	514	119	271	409	580	136	304	445	611
営業利益	33	82	136	186	37	117	174	249	61	148	212	283
経常利益	37	89	146	199	42	124	185	263	65	156	224	299
純利益	23	55	78	97	32	85	124	144	36	102	152	193

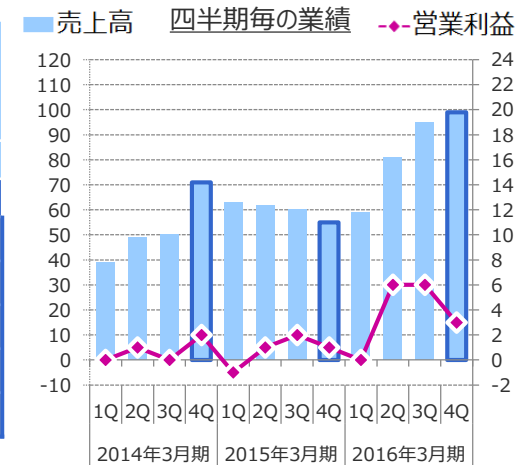


### クレスコ九州

[資本金：50、持ち分比率：100.0%]



	2014年3月期				2015年3月期				2016年3月期			
	1Q累計	2Q累計	3Q累計	通期	1Q累計	2Q累計	3Q累計	通期	1Q累計	2Q累計	3Q累計	通期
売上高	39	88	138	209	63	125	185	240	59	140	235	334
売上総利益	5	10	16	24	8	16	25	34	8	22	37	52
営業利益	0	1	1	3	▲1	0	2	3	▲0	6	12	15
経常利益	0	1	1	3	▲1	1	4	5	▲0	7	13	17
純利益	0	0	0	0	▲0	0	2	0	▲0	4	8	9





# 2. 単体・子会社

## 2.3. 損益計算書 [要約] ③ 子会社

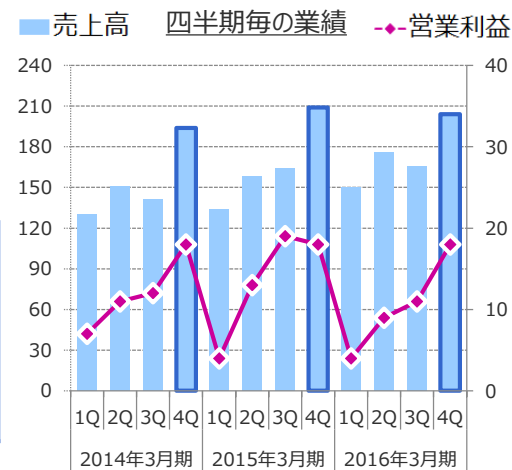
[単位：百万円未満切捨]

### クレスコ北陸

[資本金：50、持ち分比率：100.0%]



	2014年3月期				2015年3月期				2016年3月期			
	1Q累計	2Q累計	3Q累計	通期	1Q累計	2Q累計	3Q累計	通期	1Q累計	2Q累計	3Q累計	通期
売上高	130	281	422	616	134	292	456	665	150	326	492	696
売上総利益	25	54	83	122	23	53	91	136	24	52	81	121
営業利益	7	18	30	48	4	17	36	54	4	13	24	42
経常利益	7	18	30	48	5	19	38	56	4	13	25	43
純利益	4	10	17	24	3	11	24	34	2	8	16	9

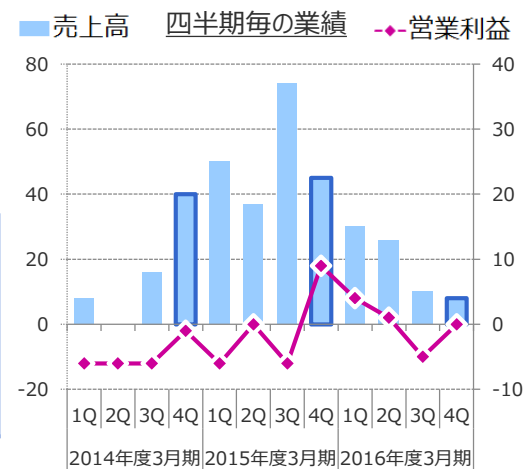


### 科礼斯軟件（上海）

[資本金：70、持ち分比率：100.0%]



	2014年3月期				2015年3月期				2016年3月期			
	1Q累計	2Q累計	3Q累計	通期	1Q累計	2Q累計	3Q累計	通期	1Q累計	2Q累計	3Q累計	通期
売上高	8	8	24	64	50	87	161	206	30	56	66	74
売上総利益	▲1	▲2	▲1	3	3	7	10	27	6	9	5	6
営業利益	▲6	▲12	▲18	▲19	▲6	▲6	▲12	▲3	4	5	0	0
経常利益	▲9	▲16	▲25	▲26	▲7	▲8	▲16	▲7	4	4	▲1	▲1
純利益	▲9	▲16	▲25	▲26	▲7	▲8	▲16	▲8	2	2	▲3	▲2



# 2. 単体・子会社

## 2.3. 損益計算書 [要約] ④ 子会社

[単位：百万円未満切捨]

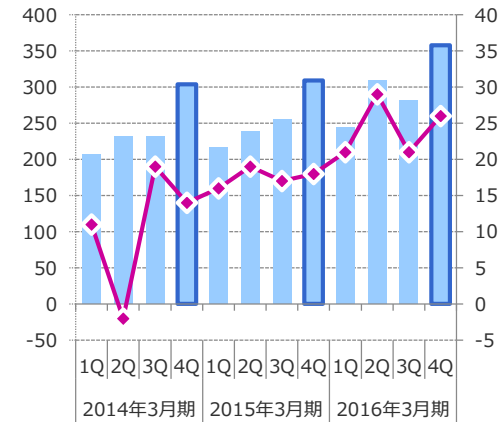
### シースリー

[資本金：20、持ち分比率：100.0%]



	2014年3月期				2015年3月期				2016年3月期			
	1Q累計	2Q累計	3Q累計	通期	1Q累計	2Q累計	3Q累計	通期	1Q累計	2Q累計	3Q累計	通期
売上高	207	439	671	975	216	454	709	1,018	244	553	834	1,192
売上総利益	34	53	95	136	37	75	112	155	41	93	138	191
営業利益	11	9	28	42	16	35	52	70	21	50	71	97
経常利益	14	12	31	47	17	36	54	72	24	51	74	102
純利益	9	9	21	28	17	30	40	35	58	78	94	106

売上高 四半期毎の業績 営業利益



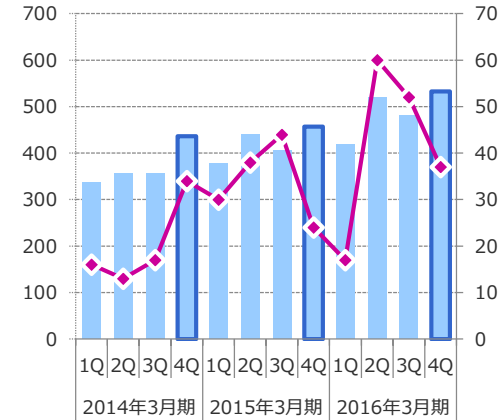
### クリエイティブジャパン

[資本金：100、持ち分比率：100.0%]



	2014年3月期				2015年3月期				2015年3月期			
	1Q累計	2Q累計	3Q累計	通期	1Q累計	2Q累計	3Q累計	通期	1Q累計	2Q累計	3Q累計	通期
売上高	336	691	1,046	1,482	378	818	1,224	1,681	419	939	1,419	1,952
売上総利益	42	92	149	237	78	164	253	338	85	192	299	405
営業利益	16	29	46	80	30	68	112	136	17	77	129	166
経常利益	16	29	46	80	30	68	113	138	17	77	131	169
純利益	11	21	34	51	18	41	69	74	15	53	86	101

売上高 四半期毎の業績 営業利益



# 2. 単体・子会社

## 2.3. 損益計算書 [要約] ⑤ 子会社

[単位：百万円未満切捨]

### エス・アイ・サービス

[資本金：100、持ち分比率：100.0%]

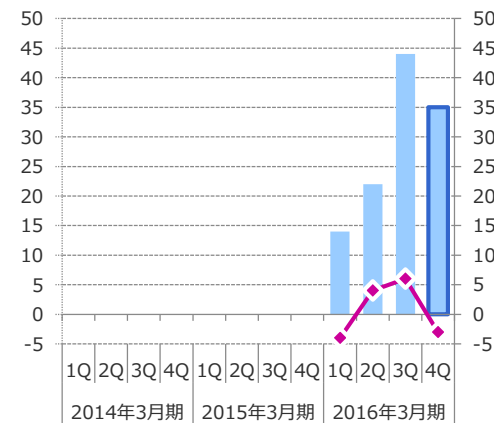


	2014年3月期				2015年3月期				2016年3月期			
	1Q累計	2Q累計	3Q累計	通期	1Q累計	2Q累計	3Q累計	通期	1Q累計	2Q累計	3Q累計	通期
売上高									14	36	80	115
売上総利益									▲ 1	7	19	26
営業利益									▲ 4	▲ 0	6	3
経常利益									▲ 5	▲ 1	5	2
純利益									▲ 5	▲ 1	0	▲ 10

[注] 2015年4月1日付けで「エス・アイ・サービス」を子会社化しました。

[注] 2016年4月1日付けで「クレスコ・イー・ソリューション」が統合しました。

売上高 四半期毎の業績 -●- 営業利益



### メディア・マジック

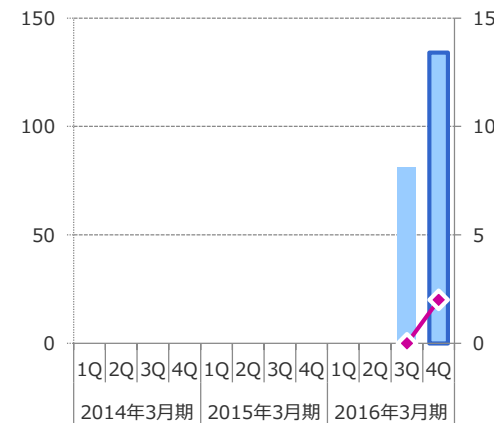
[資本金：10、持ち分比率：96.5%]



	2014年3月期				2015年3月期				2016年3月期			
	1Q累計	2Q累計	3Q累計	通期	1Q累計	2Q累計	3Q累計	通期	1Q累計	2Q累計	3Q累計	通期
売上高											81	215
売上総利益											13	30
営業利益											0	2
経常利益											2	3
純利益											1	▲ 2

[注] 2015年10月1日に「メディア・マジック」を子会社化しました。

売上高 四半期毎の業績 -●- 営業利益



- ❖ 掲載内容については細心の注意を払っておりますが、掲載された情報の誤り等によって生じた損害等に関し、当社は一切責任を負うものではありません。
- ❖ また、本資料は投資判断のご参考となる情報の提供を目的としたもので、投資勧誘を目的としたものではありません。投資に関する決定は、利用者ご自身のご判断において行われるようお願い申し上げます。
- ❖ なお、本資料における将来予測に関する情報および業績見通し等の予想数値や将来展望は、現時点で入手可能かつ合理的な情報による判断および仮定に基づき記述しております。
- ❖ 今後、リスクや不確定要素の変動および経済情勢等の変化により、予告なしで情報を変更したり、実際の業況や業績結果と大きく乖離するなど、本資料の内容とが異なる可能性もございます。予めご了承ください。

【 IRのお問合せ】 広報IR推進室

Mail : [ir@cresco.co.jp](mailto:ir@cresco.co.jp)

TEL : 03-5769-8058