

2018年3月期 決算補足データ



2018年5月16日

株式会社 **クレスコ**

1. 連結対象子会社数の変遷

	2014年3月期				2015年3月期				2016年3月期				2017年3月期				2018年3月期			
	1Q	2Q	3Q	4Q	1Q	2Q	3Q	4Q	1Q	2Q	3Q	4Q	1Q	2Q	3Q	4Q	1Q	2Q	3Q	4Q
クレスコ・イー・ソリューション	●	●	●	●	●	●	●	●	●	●	●	●	●	●	●	●	●	●	●	●
ワイヤレステクノロジー	●	●	●	●	●	●	●	●	/	/	/	/	/	/	/	/	/	/	/	/
クレスコ・コミュニケーションズ	●	●	●	●	/	/	/	/	/	/	/	/	/	/	/	/	/	/	/	/
クレスコ・アイディー	●	●	●	●	●	●	●	●	/	/	/	/	/	/	/	/	/	/	/	/
クレスコワイヤレス	/	/	/	/	/	/	/	/	●	●	●	●	●	●	●	●	●	●	●	●
アイオス	●	●	●	●	●	●	●	●	●	●	●	●	●	●	●	●	●	●	●	●
クレスコ九州	●	●	●	●	●	●	●	●	●	●	●	●	●	●	●	●	●	●	●	●
クレスコ北陸	●	●	●	●	●	●	●	●	●	●	●	●	●	●	●	●	●	●	●	●
科礼斯軟件（上海）	●	●	●	●	●	●	●	●	●	●	●	●	●	●	●	●	●	●	/	/
シーズリー	●	●	●	●	●	●	●	●	●	●	●	●	●	●	●	●	●	●	●	●
クリエイティブジャパン	●	●	●	●	●	●	●	●	●	●	●	●	●	●	●	●	●	●	●	●
エス・アイ・サービス	/	/	/	/	/	/	/	/	●	●	●	●	/	/	/	/	/	/	/	/
メクゼス (旧 メディア・マジック)	/	/	/	/	/	/	/	/	/	/	●	●	●	●	●	●	●	●	●	●
エヌシステム	/	/	/	/	/	/	/	/	/	/	/	/	/	●	●	●	●	●	●	●
ネクサス	/	/	/	/	/	/	/	/	/	/	/	/	/	/	/	/	/	/	/	●
子会社総数	10	10	10	10	9	9	9	9	9	9	10	10	9	10	10	10	10	10	9	10

【※1】 2014年1月末付にて、クレスコグループとの資本関係を解消（全株式譲渡）

【※2】 2015年4月1日付で「ワイヤレステクノロジー」は「クレスコ・アイディー」を統合し、「クレスコワイヤレス」に社名を変更

【※3】 2015年4月1日付で「(株)エス・アイ・サービス」を子会社化

【※4】 2015年10月1日付で「メディア・マジック(株)」を子会社化

【※5】 2016年4月1日付で「クレスコ・イー・ソリューション」が「エス・アイ・サービス」を統合

【※6】 2016年9月1日付で「(株)エヌシステム」を子会社化

【※7】 2017年9月25日付で清算結了

【※8】 2017年10月2日付で「(株)アプリケーションズ」を子会社化（当社の孫会社）

【※9】 2018年1月12日付で「(株)ネクサス」を子会社化

【※10】 2018年3月12日付で「株式会社メクゼス」に商号変更

2. 売上高・各利益

[単位：百万円未満切捨]

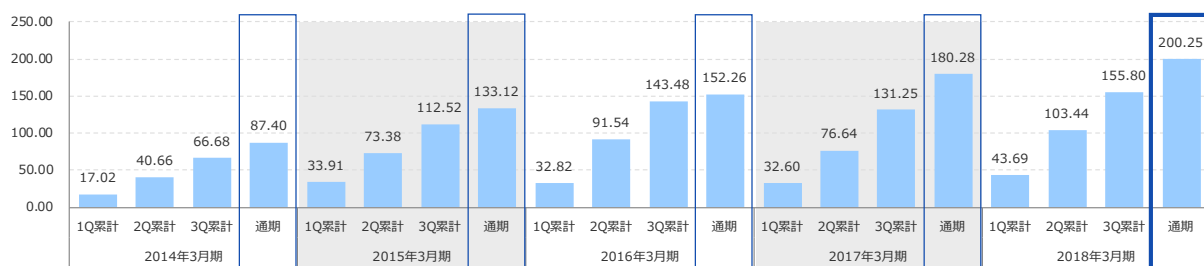
1 Q 累 計		2016年3月期	2017年3月期	2018年3月期	前年 同期比	対上期 進捗率
	売上高	6,564	7,014	7,659	109.2%	47.9%
売上総利益	1,104 (16.8%)	1,240 (17.7%)	1,400 (18.3%)	112.9%		
営業利益	423 (6.5%)	470 (6.7%)	597 (7.8%)	127.0%	43.9%	
経常利益	525 (8.0%)	535 (7.6%)	719 (9.4%)	134.3%	48.6%	
純利益	361 (5.5%)	368 (5.3%)	495 (6.5%)	134.5%	49.6%	
EPS 円/株	32.82	32.6	43.69			

2 Q 累 計		2016年3月期	2017年3月期	2018年3月期	前年 同期比	対上期 進捗率	2018年3月期 予想 <2017/5/9 発表>	前年 同期比
	売上高	13,819	14,740	16,253	110.3%	101.6%	16,000	108.5%
売上総利益	2,511 (18.2%)	2,631 (17.8%)	3,025 (18.6%)	115.0%				
営業利益	1,208 (8.7%)	1,131 (7.7%)	1,469 (9.0%)	129.9%	108.0%	1,360 (8.5%)	120.2%	
経常利益	1,410 (10.2%)	1,284 (8.7%)	1,687 (10.4%)	131.4%	114.0%	1,480 (9.3%)	115.2%	
純利益	1,017 (7.4%)	867 (5.9%)	1,157 (7.1%)	133.4%	115.8%	1,000 (6.3%)	115.2%	
EPS 円/株	91.54	76.64	103.44			88.18		

3 Q 累 計		2016年3月期	2017年3月期	2018年3月期	前年 同期比	対通期 進捗率
	売上高	21,090	22,474	24,459	108.8%	73.7%
売上総利益	3,929 (18.6%)	4,139 (18.4%)	4,605 (18.8%)	111.3%		
営業利益	1,951 (9.3%)	1,919 (8.5%)	2,297 (9.4%)	119.7%	76.6%	
経常利益	2,324 (11.0%)	2,190 (9.7%)	2,683 (11.0%)	122.5%	81.8%	
純利益	1,602 (7.6%)	1,486 (6.6%)	1,720 (7.0%)	115.7%	77.1%	
EPS 円/株	143.48	131.25	155.8			

通 期		2016年3月期	2017年3月期	2018年3月期	前年 同期比	対通期 進捗率	2018年3月期 予想 <2017/5/9 発表>	前年 同期比
	売上高	28,775	30,893	33,328	107.9%	100.4%	33,200	107.5%
売上総利益	5,231 (18.2%)	5,745 (18.6%)	6,308 (18.9%)	109.8%				
営業利益	2,484 (8.6%)	2,707 (8.8%)	3,091 (9.3%)	114.2%	103.1%	3,000 (9.0%)	110.8%	
経常利益	2,857 (9.9%)	3,078 (10.0%)	3,492 (10.5%)	113.4%	106.5%	3,280 (9.9%)	106.6%	
純利益	1,705 (5.9%)	2,042 (6.6%)	2,202 (6.6%)	107.8%	98.8%	2,230 (6.7%)	109.2%	
EPS 円/株	152.26	180.28	200.25			207.63		

EPS

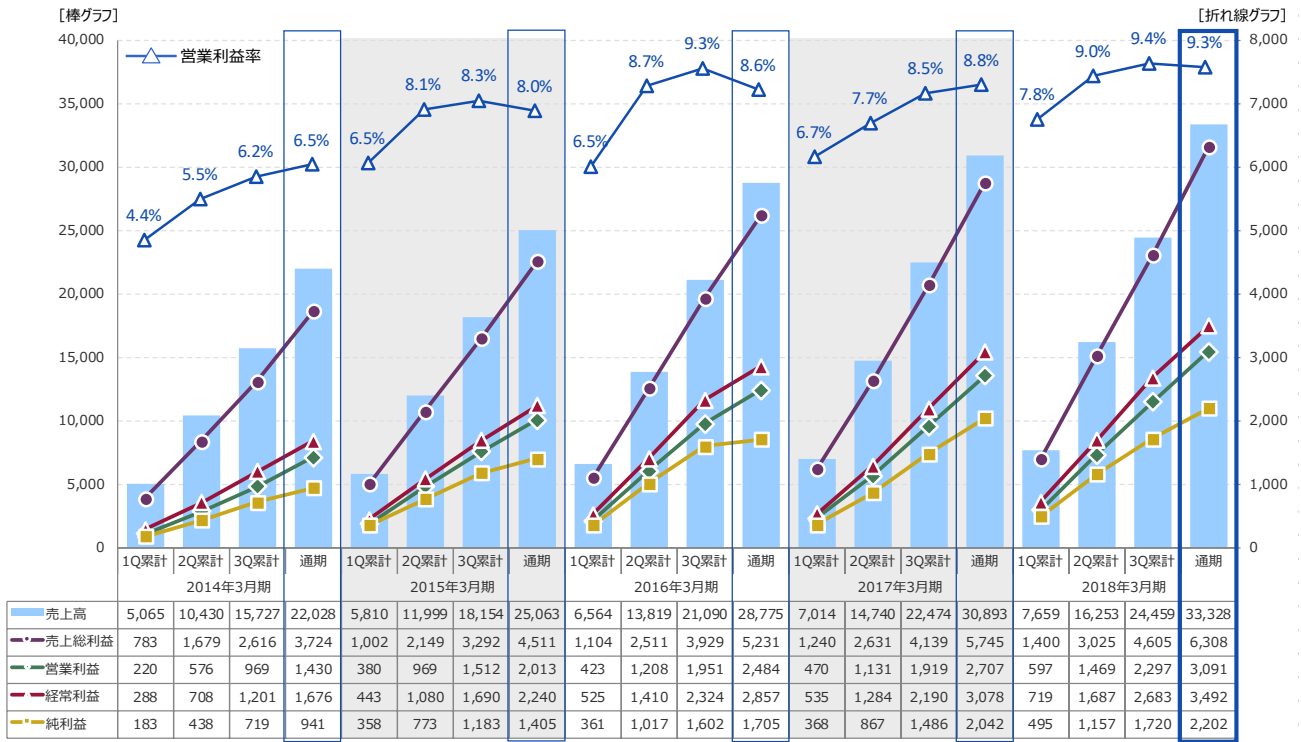


2. 売上高・各利益

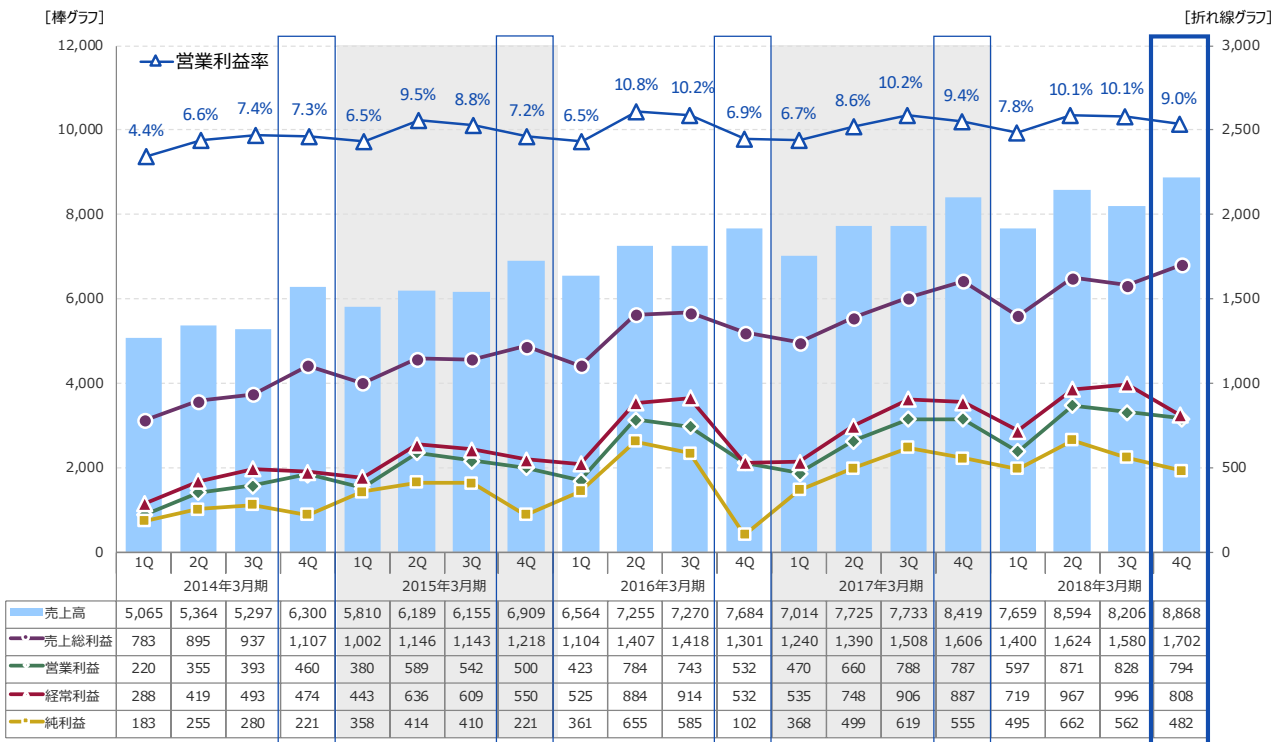


[単位：百万円未満切捨]

累計



四半期毎



3.1. 売上原価・販管費 [抜粋]

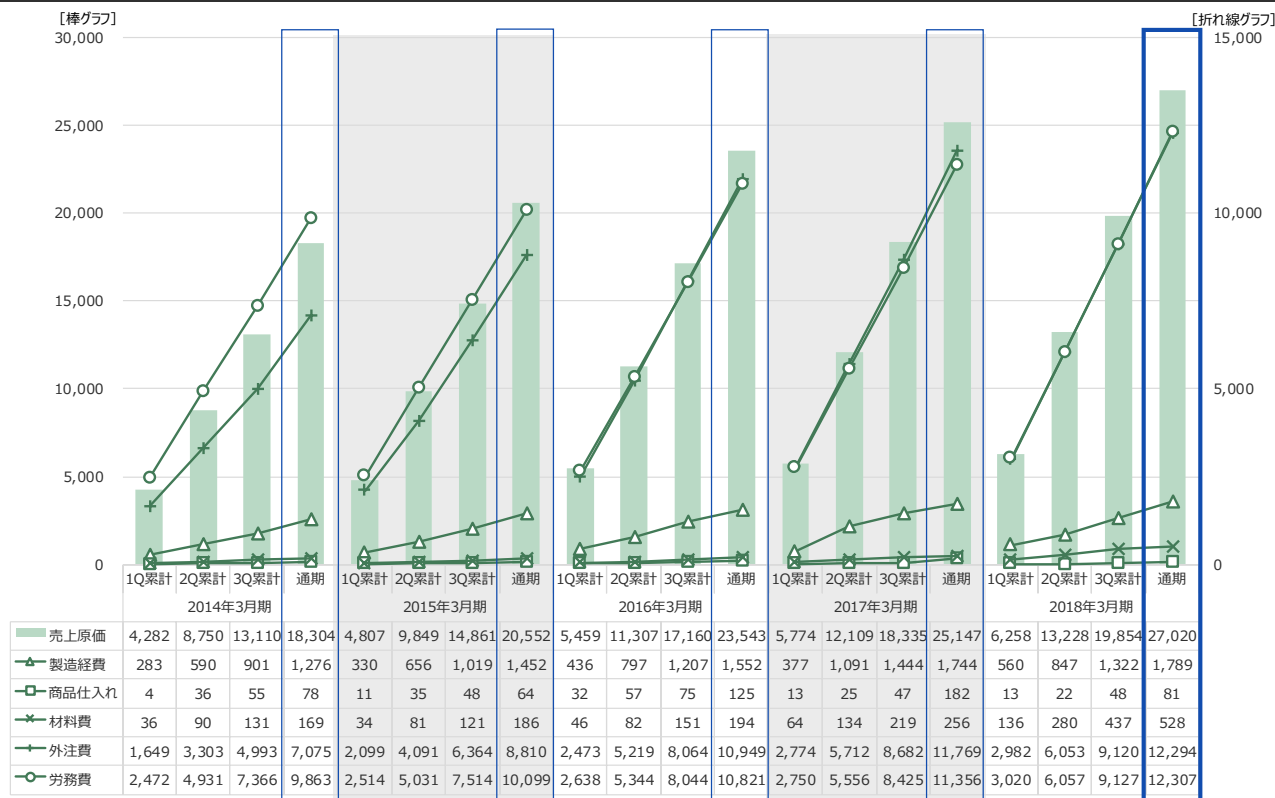
[単位：百万円未満切捨]

		2016年3月期	2017年3月期	2018年3月期	前年同期比	
1 Q 累 計	売上原価	5,459	5,774	6,258	108.4%	
	抜 粋	商品仕入れ	32	13	13	102.0%
		材料費	46	64	136	211.1%
		外注費	2,473	2,774	2,982	107.5%
		労務費	2,638	2,750	3,020	109.8%
		製造経費	436	377	560	148.5%
	販管費および一般管理費		681	769	803	104.3%
	抜 粋	採用費	26	36	35	95.7%
		教育費	71	72	83	114.8%
研究開発費		20	21	21	97.7%	
		2016年3月期	2017年3月期	2018年3月期	前年同期比	
2 Q 累 計	売上原価	11,307	12,109	13,228	109.2%	
	抜 粋	商品仕入れ	57	25	22	84.8%
		材料費	82	134	280	208.1%
		外注費	5,219	5,712	6,053	106.0%
		労務費	5,344	5,556	6,057	109.0%
		製造経費	797	1,091	847	77.6%
	販管費および一般管理費		1,303	1,499	1,556	103.8%
	抜 粋	採用費	45	60	67	110.9%
		教育費	103	115	132	114.6%
研究開発費		45	42	44	103.6%	
		2016年3月期	2017年3月期	2018年3月期	前年同期比	
3 Q 累 計	売上原価	17,160	18,335	19,854	108.3%	
	抜 粋	商品仕入れ	75	47	48	102.2%
		材料費	151	219	437	199.7%
		外注費	8,064	8,682	9,120	105.0%
		労務費	8,044	8,425	9,127	108.3%
		製造経費	1,207	1,444	1,322	91.6%
	販管費および一般管理費		1,978	2,219	2,308	104.0%
	抜 粋	採用費	65	86	105	122.3%
		教育費	145	139	163	117.7%
研究開発費		69	65	68	104.9%	
		2016年3月期	2017年3月期	2018年3月期	前年同期比	
通 期	売上原価	23,543	25,147	27,020	107.4%	
	抜 粋	商品仕入れ	125	182	81	44.8%
		材料費	194	256	528	206.2%
		外注費	10,949	11,769	12,294	104.5%
		労務費	10,821	11,356	12,307	108.4%
		製造経費	1,552	1,744	1,789	102.6%
	販管費および一般管理費		2,747	3,038	3,216	105.9%
	抜 粋	採用費	112	118	161	136.0%
		教育費	192	190	203	106.9%
研究開発費		94	92	92	100.7%	

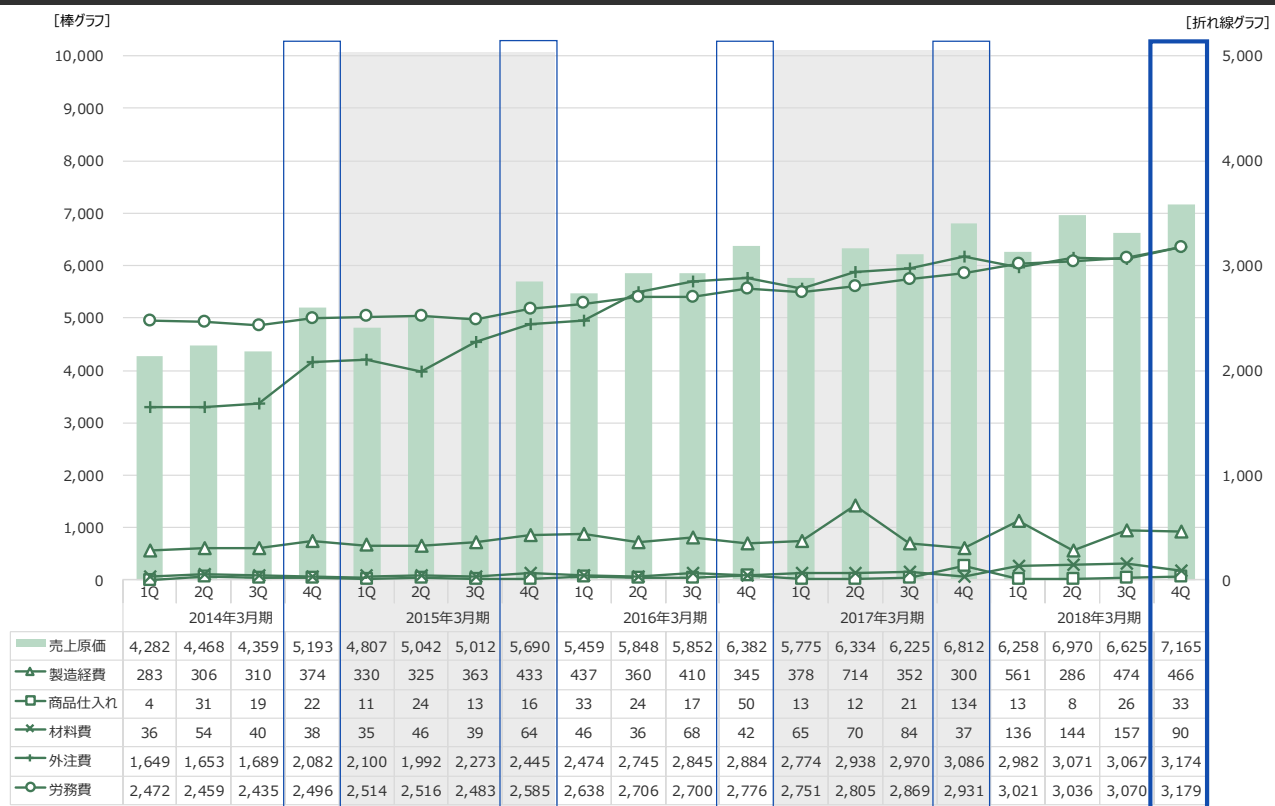
3.2. 売上原価 [抜粋]

[単位：百万円未満切捨]

累計



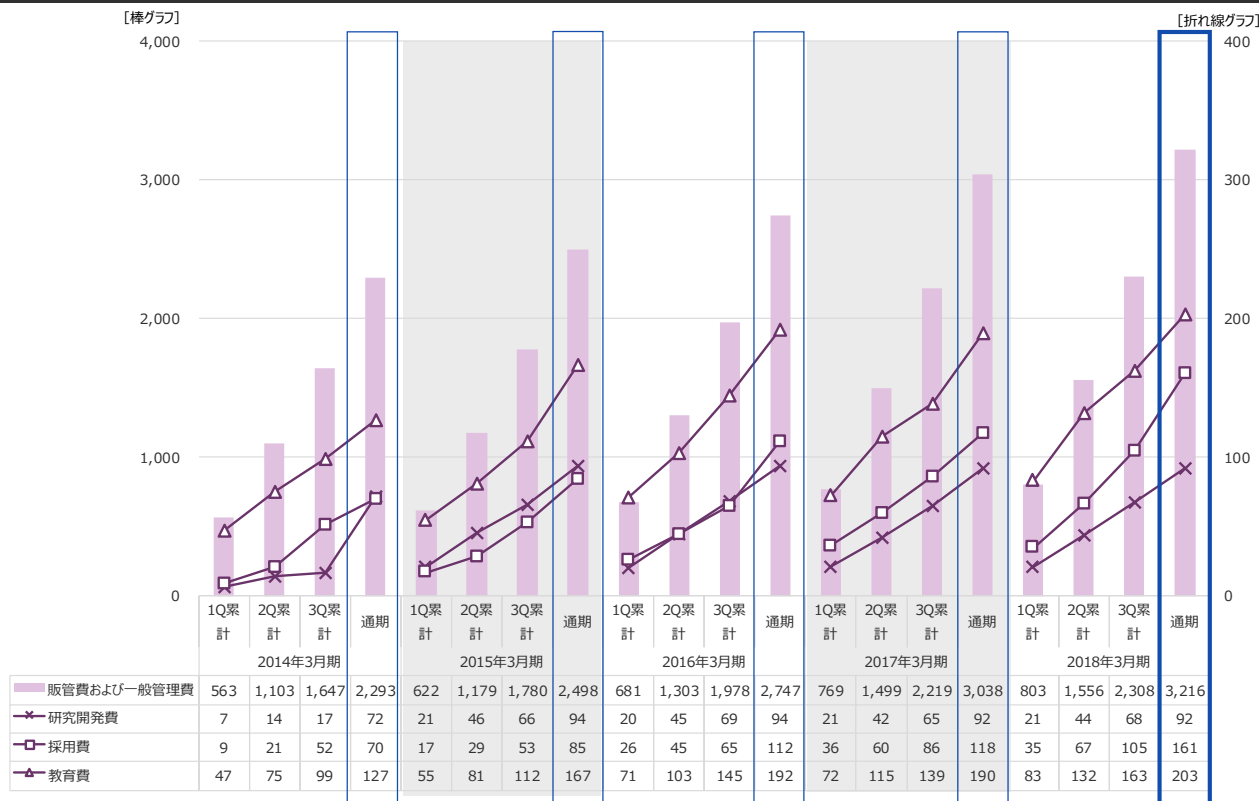
四半期毎



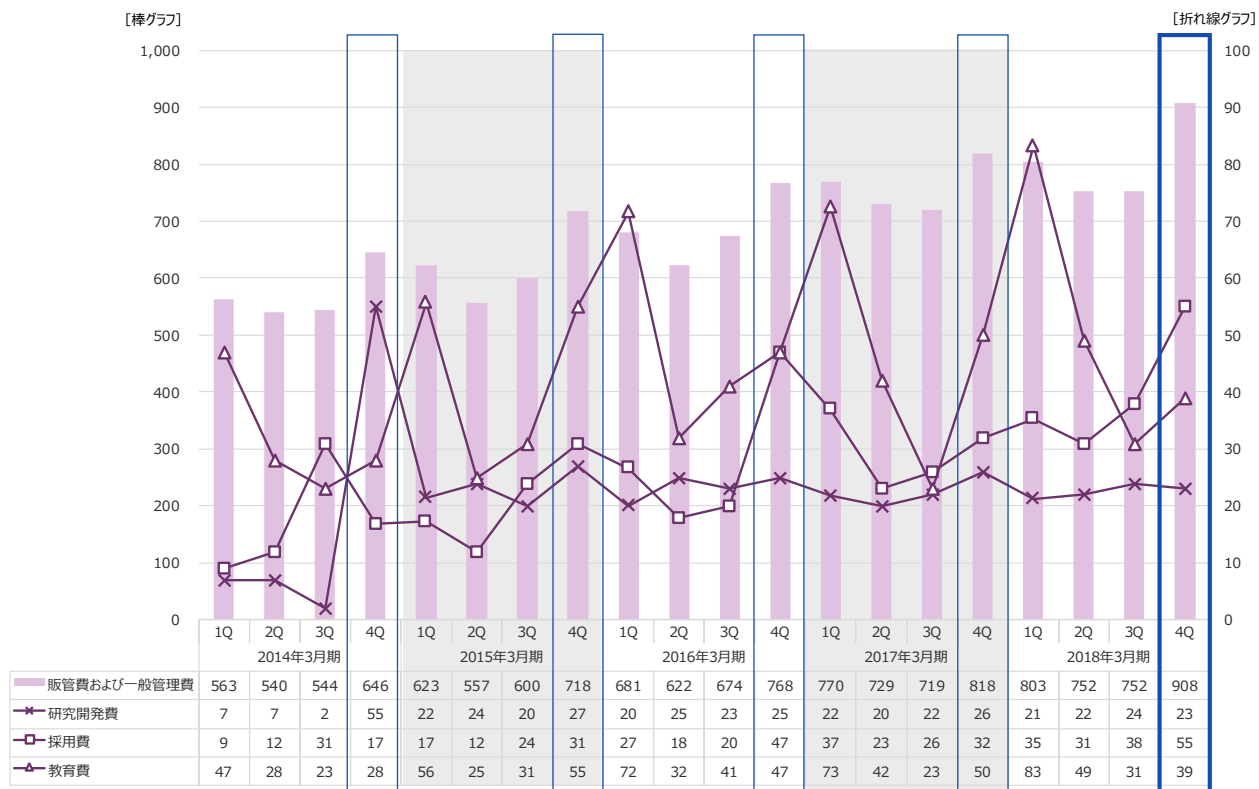
3.3. 販管費 [抜粋]

[単位：百万円未満切捨]

累計



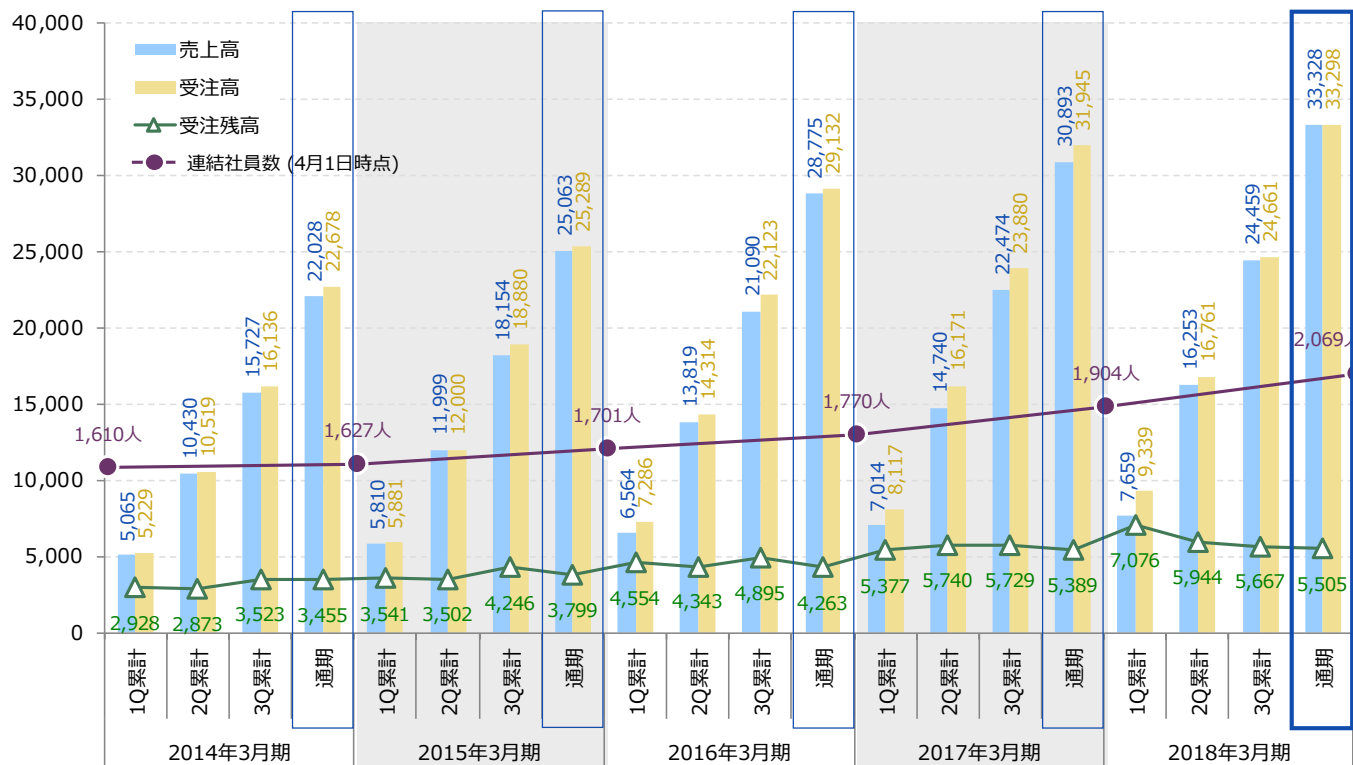
四半期毎



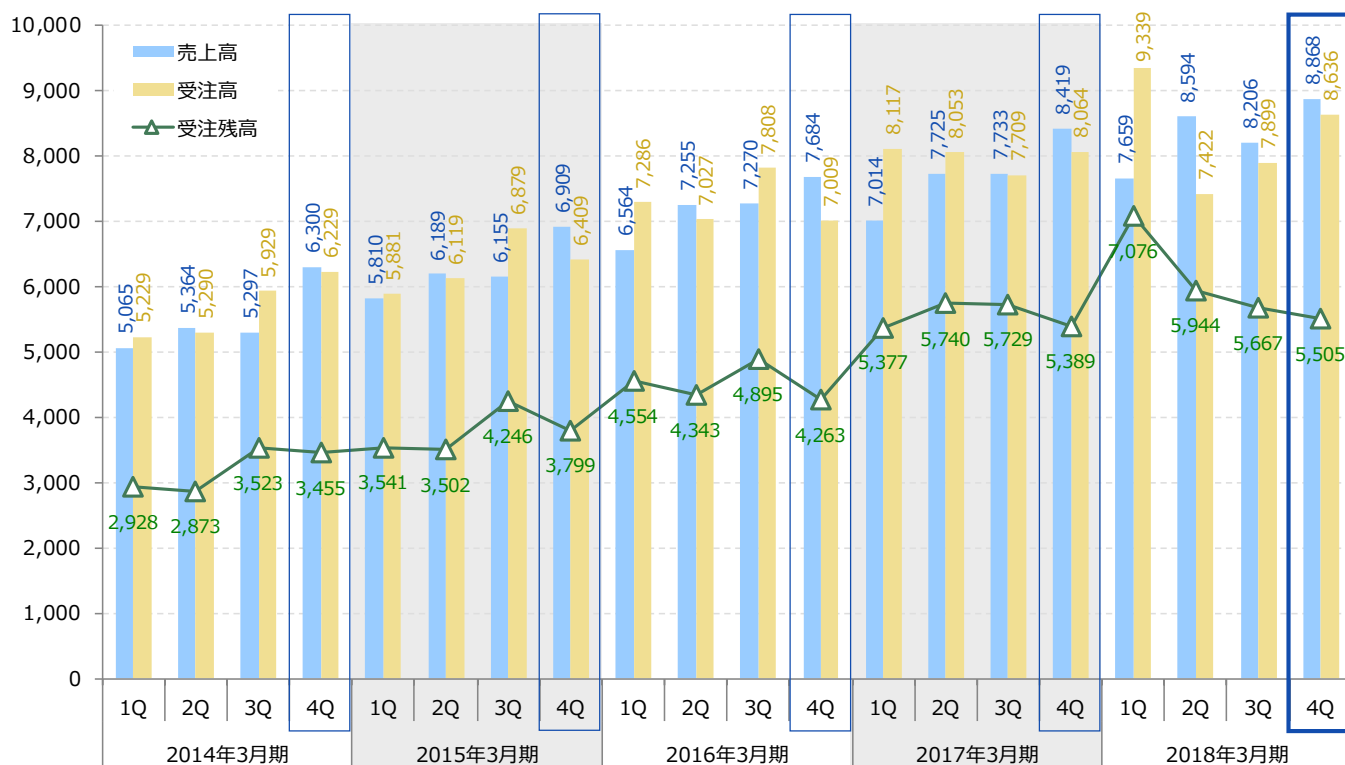
4. 売上高・受注高・受注残高

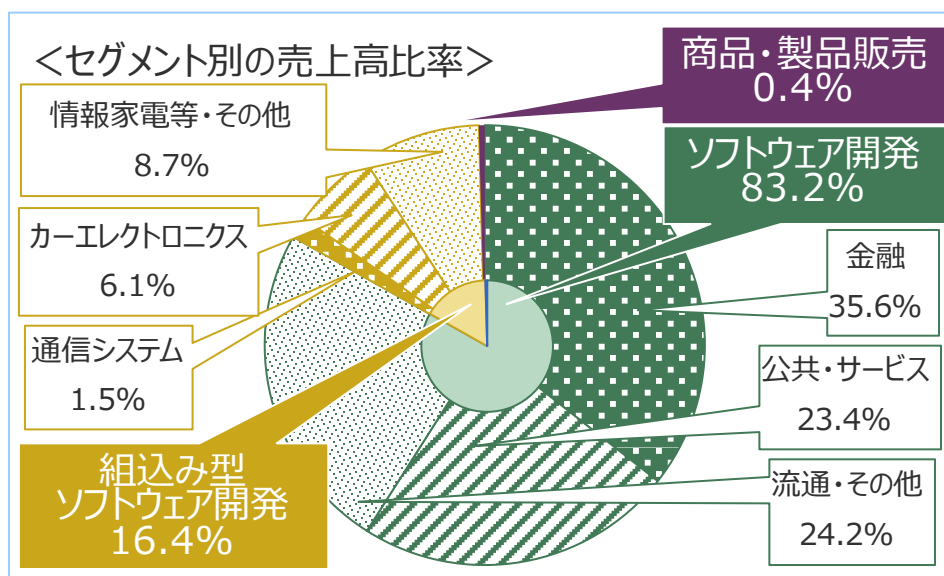
[単位：百万円未満切捨]

累計



四半期毎





セグメント	事業	分野
ソフトウェア開発	<ul style="list-style-type: none"> ・ビジネスアプリケーション開発 ・IT基盤システム構築 ・オリジナル製品・サービス 	<ul style="list-style-type: none"> ・金融 (銀行、保険、カード、証券 etc.) ・公共・サービス (航空、鉄道、電力、放送、医療、旅行、人材ビジネス etc.) ・流通・その他 (運輸、小売 etc.)
組込型ソフトウェア開発	<ul style="list-style-type: none"> ・組込型ソフトウェア開発 	<ul style="list-style-type: none"> ・通信システム (携帯情報端末 etc.) ・カーエレクトロニクス (デジタルメーター、センターディスプレイ etc.) ・情報家電等・その他 (デジタル家電、医療機器、制御システム etc.)
商品・製品販売	<ul style="list-style-type: none"> ・子会社「クレスコワイヤレス」の商品・製品販売 	

5. セグメント別売上高

[単位：百万円未満切捨]

		2016年3月期	2017年3月期	2018年3月期	前年同期比	
1 Q 累 計	ソフトウェア	金融	2,818	2,926	2,997	102.4%
		公共・サービス	1,341	1,400	1,542	110.2%
		流通・その他	1,285	1,392	1,843	132.4%
		計	5,445	5,718	6,383	111.6%
	組込み型	通信システム	227	154	117	75.7%
		カーエレクトロニクス	453	518	520	100.3%
		情報家電等・その他	404	611	630	103.2%
		計	1,085	1,284	1,268	98.7%
	商品・製品販売		33	11	7	62.9%
	全計		6,564	7,014	7,659	109.2%

		2016年3月期	2017年3月期	2018年3月期	前年同期比	
2 Q 累 計	ソフトウェア	金融	5,835	6,112	6,083	99.5%
		公共・サービス	2,912	3,075	3,521	114.5%
		流通・その他	2,680	2,927	3,982	136.0%
		計	11,429	12,115	13,586	112.1%
	組込み型	通信システム	436	288	240	83.6%
		カーエレクトロニクス	975	1,046	998	95.5%
		情報家電等・その他	928	1,244	1,379	110.9%
		計	2,340	2,578	2,619	101.6%
	商品・製品販売		49	46	47	102.6%
	全計		13,819	14,740	16,253	110.3%

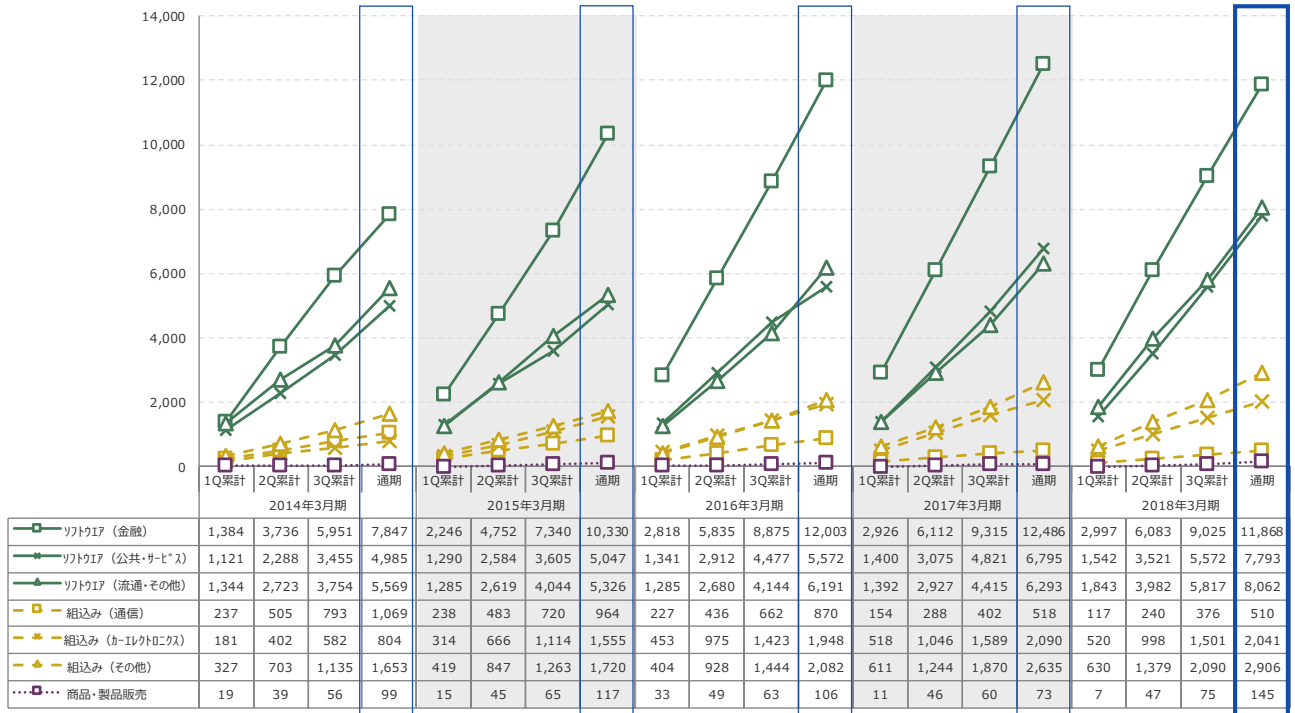
		2016年3月期	2017年3月期	2018年3月期	前年同期比	
3 Q 累 計	ソフトウェア	金融	8,875	9,315	9,025	96.9%
		公共・サービス	4,477	4,821	5,572	115.6%
		流通・その他	4,144	4,415	5,817	131.8%
		計	17,496	18,552	20,415	110.0%
	組込み型	通信システム	662	402	376	93.5%
		カーエレクトロニクス	1,423	1,589	1,501	94.5%
		情報家電等・その他	1,444	1,870	2,090	111.8%
		計	3,530	3,861	3,968	102.8%
	商品・製品販売		63	60	75	126.1%
	全計		21,090	22,474	24,459	108.8%

		2016年3月期	2017年3月期	2018年3月期	前年同期比	
通 期	ソフトウェア	金融	12,003	12,486	11,868	95.1%
		公共・サービス	5,572	6,795	7,793	114.7%
		流通・その他	6,191	6,293	8,062	128.1%
		計	23,767	25,575	27,724	108.4%
	組込み型	通信システム	870	518	510	98.3%
		カーエレクトロニクス	1,948	2,090	2,041	97.7%
		情報家電等・その他	2,082	2,635	2,906	110.3%
		計	4,901	5,244	5,458	104.1%
	商品・製品販売		106	73	145	196.9%
	全計		28,775	30,893	33,328	107.9%

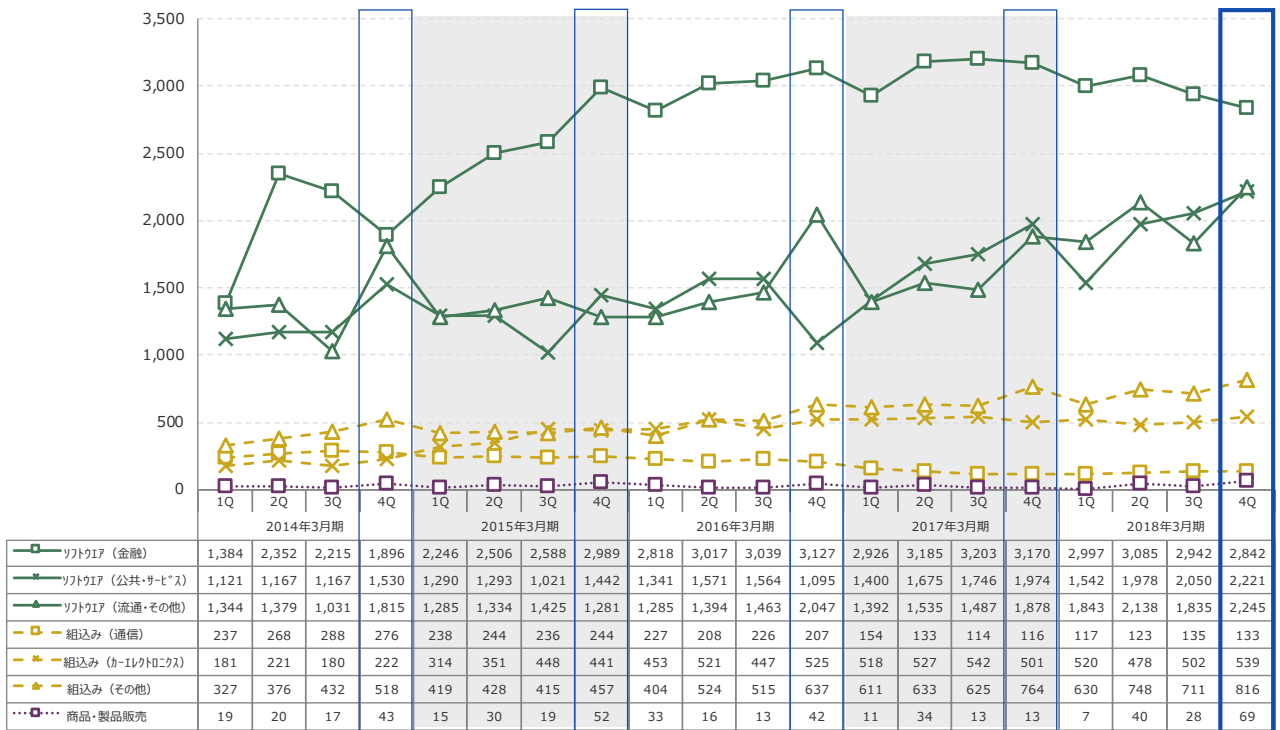
5. セグメント別売上高

[単位：百万円未満切捨]

累計



四半期毎



6. セグメント別利益

[単位：百万円未満切捨]

1 Q 累 計		2016年3月期		2017年3月期		2018年3月期		前年同期比
	ソフトウェア	520	(9.6%)	608	(10.6%)	675	(10.6%)	
組込み型	150	(13.9%)	180	(14.1%)	211	(16.6%)	116.9%	
商品・製品販売	▲13	(-)	▲15	(-)	▲5	(-)	-	
全計	657		773		881		113.9%	

2 Q 累 計		2016年3月期		2017年3月期		2018年3月期		前年同期比
	ソフトウェア	1,387	(12.1%)	1,328	(11.0%)	1,648	(12.1%)	
組込み型	333	(14.3%)	407	(15.8%)	401	(15.3%)	98.5%	
商品・製品販売	▲33	(-)	▲26	(-)	▲0	(-)	-	
全計	1,687		1,709		2,049		119.9%	

3 Q 累 計		2016年3月期		2017年3月期		2018年3月期		前年同期比
	ソフトウェア	2,234	(12.8%)	2,175	(11.7%)	2,500	(12.3%)	
組込み型	501	(14.2%)	627	(16.2%)	649	(16.4%)	103.6%	
商品・製品販売	▲37	(-)	▲22	(-)	5	(-)	-	
全計	2,698		2,779		3,155		113.5%	

通 期		2016年3月期		2017年3月期		2018年3月期		前年同期比
	ソフトウェア	2,904	(12.2%)	3,077	(12.0%)	3,431	(12.4%)	
組込み型	662	(13.5%)	827	(15.8%)	905	(16.6%)	109.5%	
商品・製品販売	▲39	(-)	▲13	(-)	11	(-)	-	
全計	3,527		3,891		4,349		111.8%	

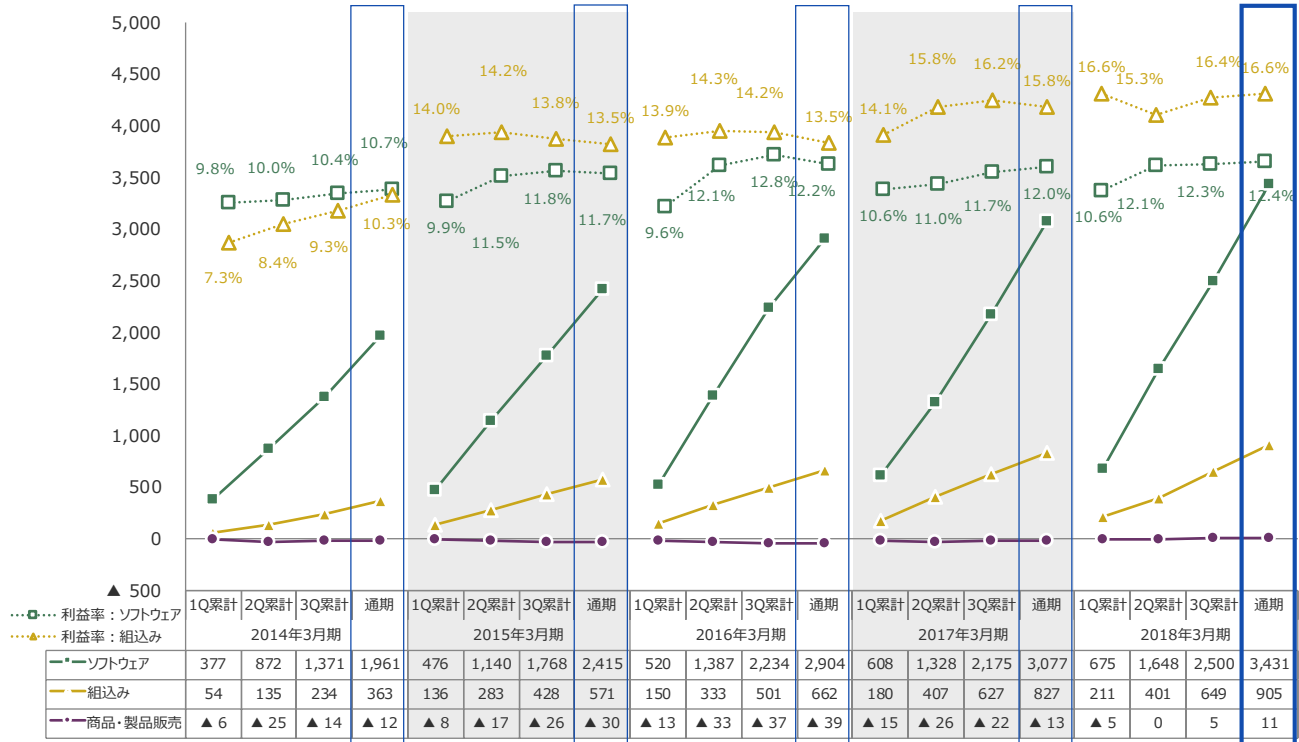
【注】 () 内の数字は各々の利益率を表します。

【注】 セグメント利益は、セグメントに帰属しない全社費用等で営業利益と差額が発生します。

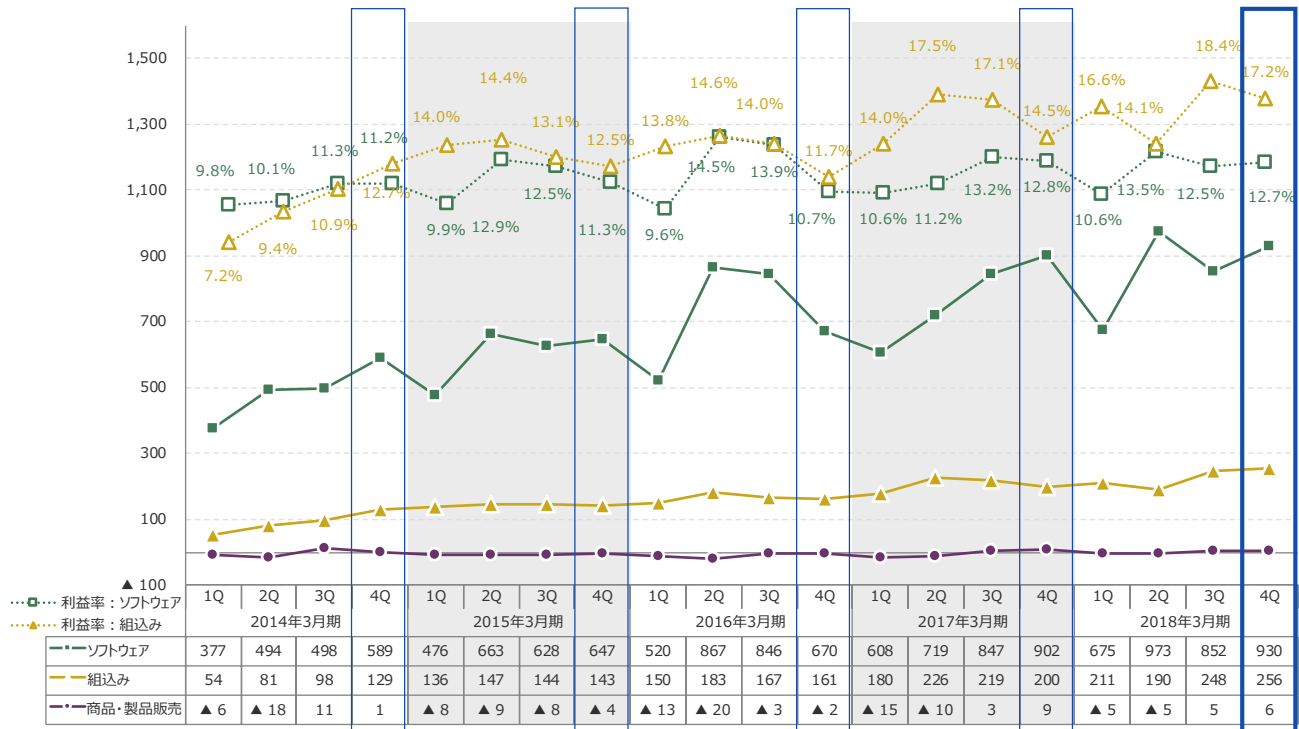
6. セグメント別利益

[単位：百万円未満切捨]

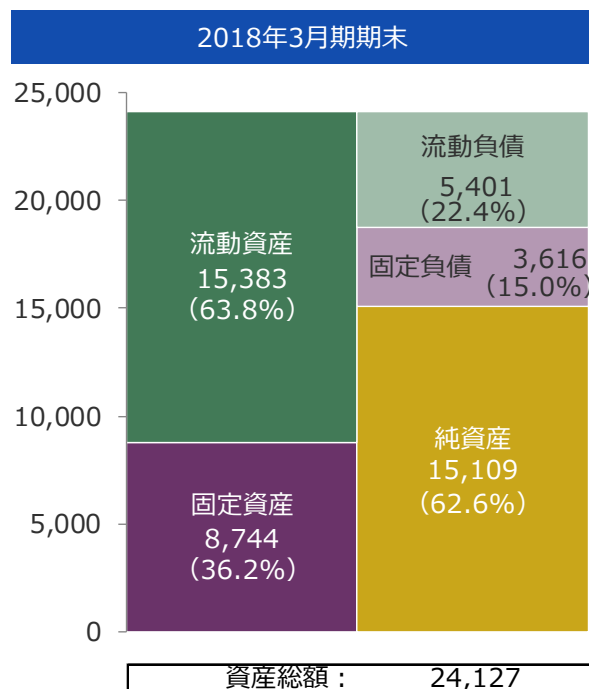
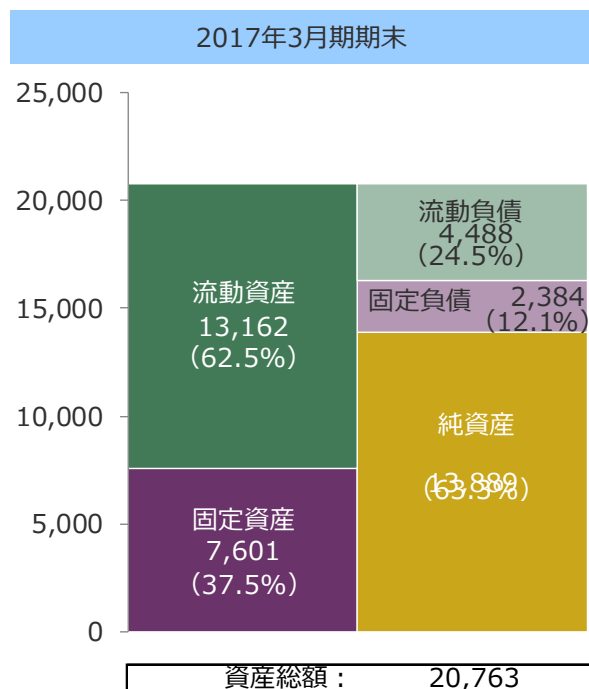
累計



四半期毎



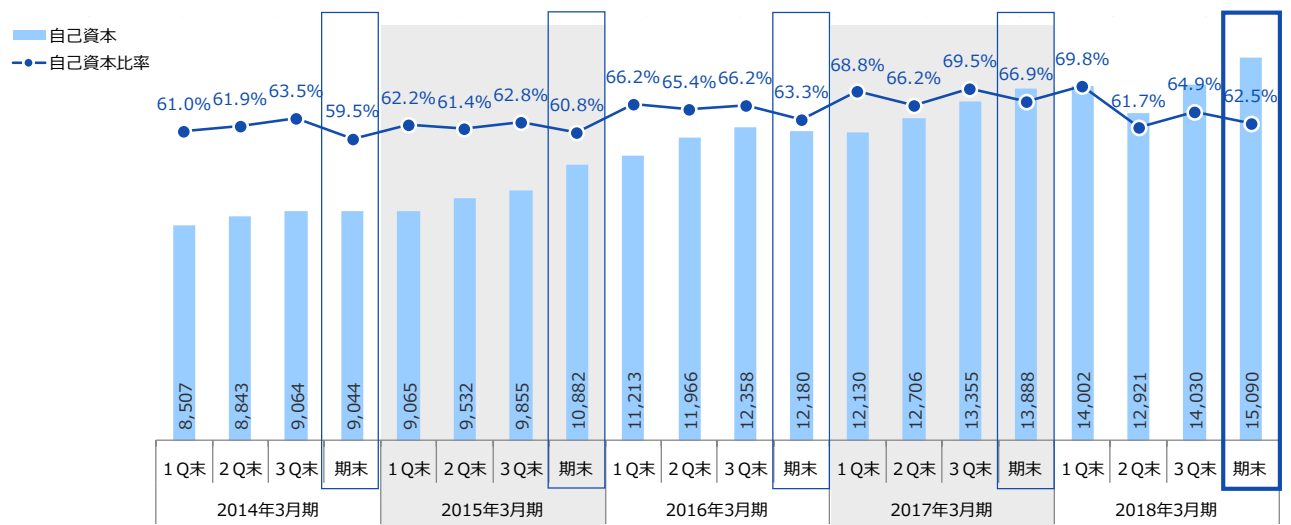
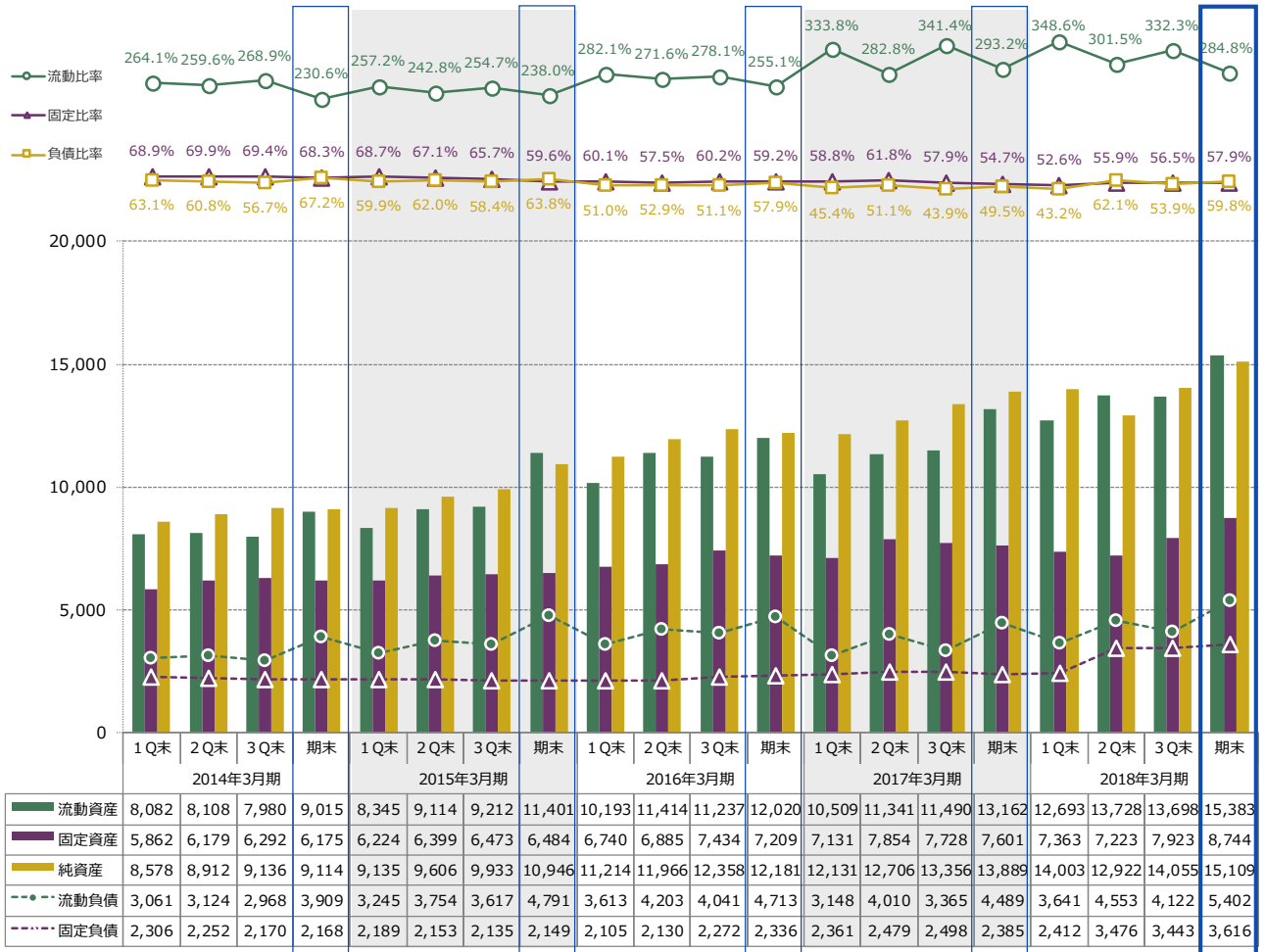
[単位：百万円未満切捨]



貸借対照表の要約	2016年3月期				2017年3月期				2018年3月期			
	1Q末	2Q末	3Q末	期末	1Q末	2Q末	3Q末	期末	1Q末	2Q末	3Q末	期末
流動資産	10,193	11,414	11,237	12,020	10,509	11,341	11,490	13,162	12,693	13,728	13,698	15,383
有形固定資産	268	267	276	300	297	452	458	451	458	496	516	504
無形固定資産	721	686	719	602	576	778	751	715	698	663	669	677
投資その他の資産	5,750	5,931	6,438	6,306	6,257	6,624	6,518	6,433	6,206	6,063	6,737	7,562
固定資産合計	6,740	6,885	7,434	7,209	7,131	7,854	7,728	7,601	7,363	7,223	7,923	8,744
資産合計	16,933	18,299	18,672	19,230	17,641	19,195	19,218	20,763	20,056	20,951	21,621	24,127
流動負債	3,613	4,202	4,041	4,712	3,148	4,009	3,365	4,488	3,641	4,552	4,121	5,401
固定負債	2,105	2,129	2,272	2,335	2,361	2,479	2,497	2,384	2,411	3,476	3,443	3,616
負債合計	5,718	6,332	6,313	7,048	5,509	6,489	5,862	6,873	6,052	8,028	7,565	9,018
資本金	2,514	2,514	2,514	2,514	2,514	2,514	2,514	2,514	2,514	2,514	2,514	2,514
資本剰余金	3,568	3,770	3,810	3,810	3,856	3,862	3,862	3,862	3,862	3,862	3,862	4,292
利益剰余金	5,346	6,002	6,329	6,432	6,495	6,995	7,319	7,875	8,041	8,704	8,885	9,367
自己株式	▲ 593	▲ 477	▲ 454	▲ 455	▲ 429	▲ 425	▲ 426	▲ 426	▲ 426	▲ 2,223	▲ 2,224	▲ 1,871
自己株式申込証拠金	-	-	-	-	9	-	-	-	-	-	-	-
株主資本合計	10,836	11,810	12,200	12,302	12,446	12,946	13,270	13,825	13,992	12,857	13,038	14,303
その他の包括利益累計額	376	155	157	▲ 121	▲ 316	▲ 239	84	62	9	63	992	787
新株予約権	0	0	0	0	0	-	-	-	-	-	23	16
非支配株主持分	-	-	-	0	0	0	0	1	1	1	2	1
純資産合計	11,214	11,966	12,358	12,181	12,131	12,706	13,356	13,889	14,003	12,922	14,055	15,109
負債純資産合計	16,933	18,299	18,672	19,230	17,641	19,195	19,218	20,763	20,056	20,951	21,621	24,127

7. 資産・負債

[単位：百万円未満切捨]

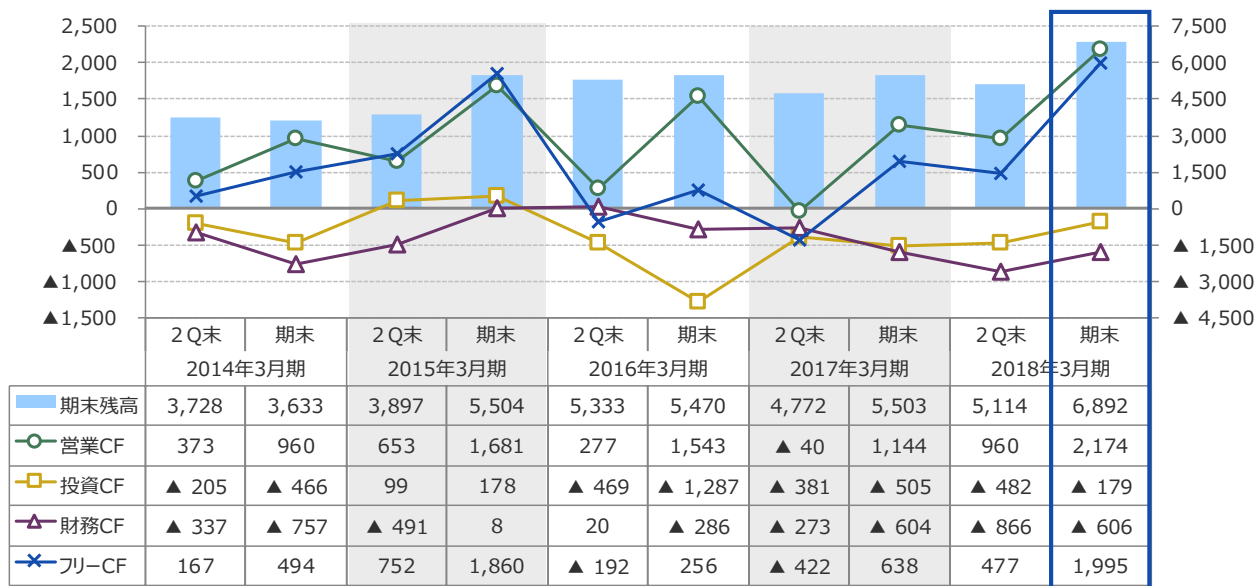


[単位：百万円未満切捨]

		2016年3月期		2017年3月期		2018年3月期		
		2Q末	期末	2Q末	期末	2Q末	期末	
キャッシュ・フロー	営業活動	●	277	1,543	▲ 40	1,144	960	2,174
	投資活動	■	▲ 469	▲ 1,287	▲ 381	▲ 505	▲ 482	▲ 179
	財務活動	▲	20	▲ 286	▲ 273	▲ 604	▲ 866	▲ 606
フリー・キャッシュ・フロー	×	▲ 192	256	▲ 422	638	477	1,995	
キャッシュ・フロー増減		▲ 170	▲ 34	▲ 698	33	▲ 389	1,388	
現金および現金同等物の期末残高		5,333	5,470	4,772	5,503	5,114	6,892	

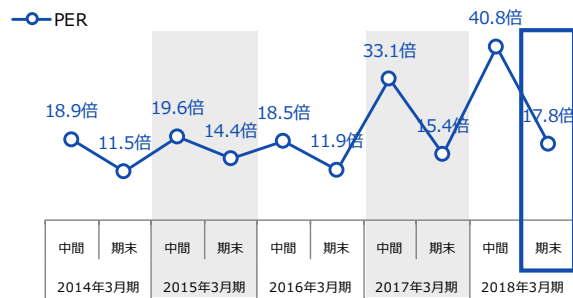
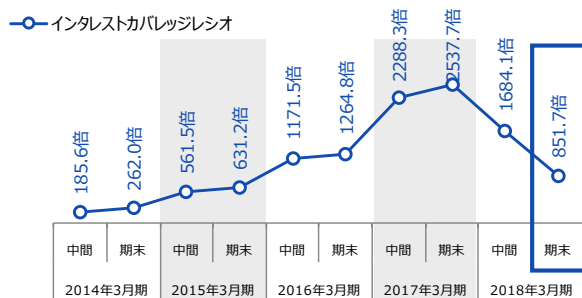
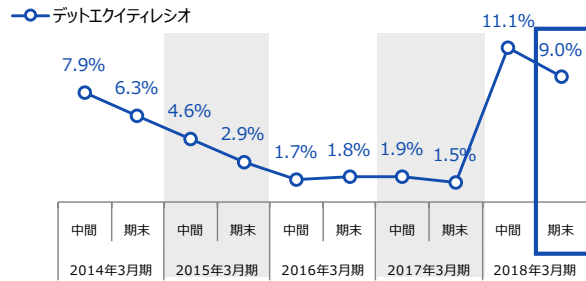
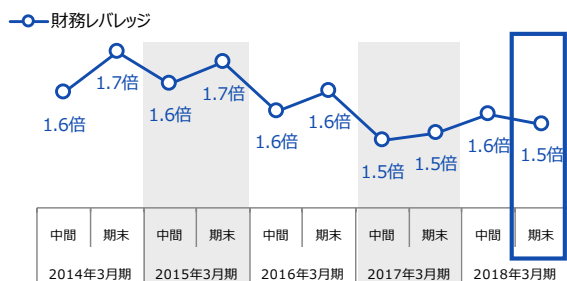
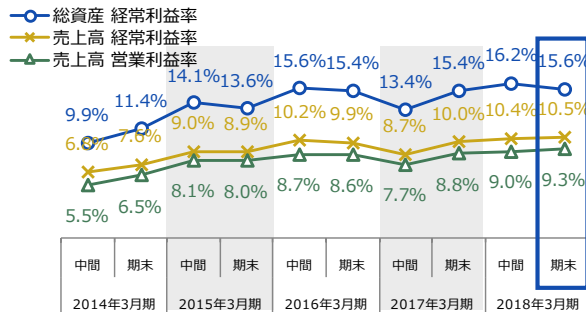
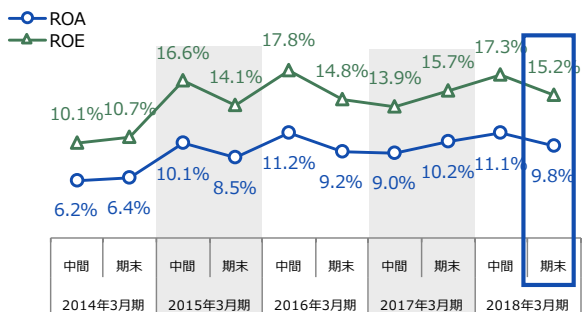
[折れ線グラフ]

[棒グラフ]



9. 経営指標

	2014年3月期		2015年3月期		2016年3月期		2017年3月期		2018年3月期	
	中間	期末	中間	期末	中間	期末	中間	期末	中間	期末
ROA	6.2%	6.4%	10.1%	8.5%	11.2%	9.2%	9.0%	10.2%	11.1%	9.8%
ROE	10.1%	10.7%	16.6%	14.1%	17.8%	14.8%	13.9%	15.7%	17.3%	15.2%
総資産 経常利益率	9.9%	11.4%	14.1%	13.6%	15.6%	15.4%	13.4%	15.4%	16.2%	15.6%
売上高 経常利益率	6.8%	7.6%	9.0%	8.9%	10.2%	9.9%	8.7%	10.0%	10.4%	10.5%
売上高 営業利益率	5.5%	6.5%	8.1%	8.0%	8.7%	8.6%	7.7%	8.8%	9.0%	9.3%
総資本回転率	0.7回	1.5回	0.8回	1.5回	0.8回	1.6回	0.8回	1.5回	0.8回	1.5回
流動比率	259.6%	230.6%	242.8%	238.0%	271.6%	255.1%	282.8%	293.2%	301.5%	284.8%
固定比率	69.9%	68.3%	67.1%	59.6%	57.5%	59.2%	61.8%	54.7%	55.9%	57.9%
負債比率	60.8%	67.2%	62.0%	63.8%	52.9%	57.9%	51.1%	49.5%	62.1%	59.8%
自己資本比率	61.9%	59.5%	61.4%	60.8%	65.4%	63.3%	66.2%	66.9%	61.7%	62.5%
財務レバレッジ	1.6倍	1.7倍	1.6倍	1.7倍	1.6倍	1.6倍	1.5倍	1.5倍	1.6倍	1.5倍
デットエクイティレシオ	7.9%	6.3%	4.6%	2.9%	1.7%	1.8%	1.9%	1.5%	11.1%	9.0%
インタレストカバレッジレシオ	185.6倍	262.0倍	561.5倍	631.2倍	1171.5倍	1264.8倍	2288.3倍	2537.7倍	1684.1倍	851.7倍
営業活動によるCF	373百万円	960百万円	653百万円	1,681百万円	277百万円	1,543百万円	▲40百万円	1,144百万円	960百万円	2,174百万円
投資活動によるCF	▲205百万円	▲466百万円	99百万円	178百万円	▲469百万円	▲1,287百万円	▲381百万円	▲505百万円	▲482百万円	▲179百万円
財務活動によるCF	▲337百万円	▲757百万円	▲491百万円	8百万円	20百万円	▲286百万円	▲273百万円	▲604百万円	▲866百万円	▲606百万円
フリーCF	167百万円	494百万円	752百万円	1,860百万円	▲192百万円	256百万円	▲422百万円	638百万円	477百万円	1,995百万円
EPS	40.66円	87.40円	73.38円	133.12円	91.54円	152.26円	76.64円	180.28円	103.44円	200.25円
PER	18.9倍	11.5倍	19.6倍	14.4倍	18.5倍	11.9倍	33.1倍	15.4倍	40.8倍	17.8倍
DOE	-	3.7%	-	4.1%	-	4.9%	-	4.8%	-	5.5%

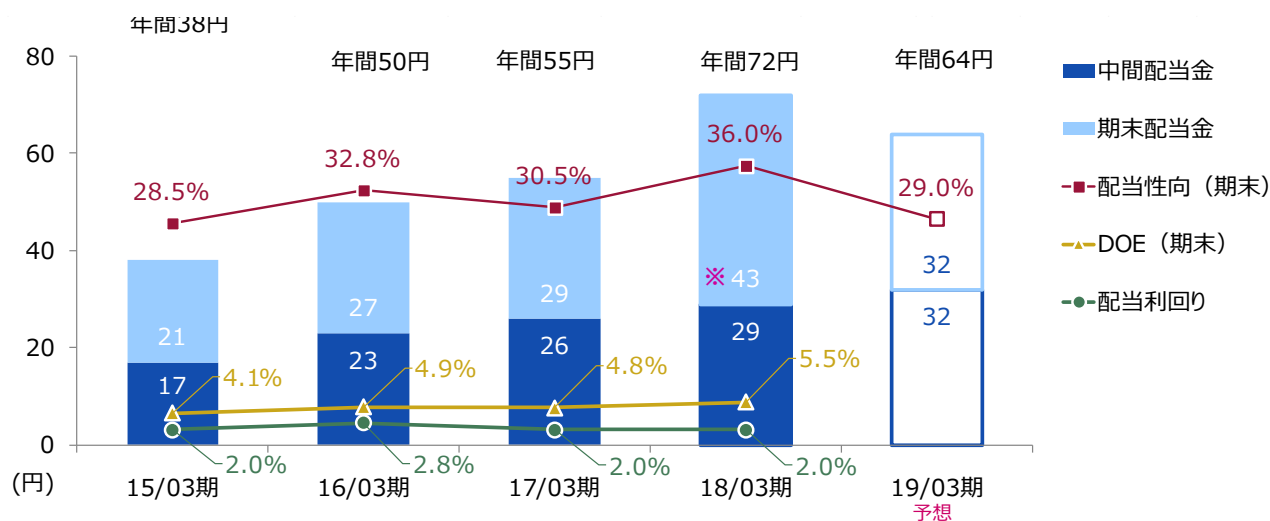


株主還元方針

- ▶ 当社は株主のみなさまに対する利益還元を経営の重要課題と位置づけており、株主資本の充実と長期的な安定収益力を維持するとともに、業績に裏付けられた適正な利益配分を維持することを基本方針としております。特段の株主優待は行っておりません。
- ▶ 配当に関しましては、**当社(単体)**の経常利益を基に、特別損益を零とした場合に算出される当期純利益の40%相当を目途に継続的に実現することを目指してまいります。

	2016年3月期	2017年3月期	2018年3月期	2019年3月期	
	実績	実績	実績	予想 <2018/5/8 発表>	増減
中間	23円	26円	29円	32円	3円
期末	27円	29円	※ 43円	32円	-11円
年間	50円	55円	72円	64円	-8円
配当性向	32.8%	30.5%	36.0%	29.0%	-7.0%
配当利回り	2.8%	2.0%	2.0%		
DOE	4.9%	4.8%	5.5%		
配当金の総額	563百万円	623百万円	781百万円		

※2018年3月期の期末配当は、創業30周年記念配当含む



- ❖ 掲載内容については細心の注意を払っておりますが、掲載された情報の誤り等によって生じた損害等に関し、当社は一切責任を負うものではありません。
- ❖ また、本資料は投資判断のご参考となる情報の提供を目的としたもので、投資勧誘を目的としたものではありません。投資に関する決定は、利用者ご自身のご判断において行われるようお願い申し上げます。
- ❖ なお、本資料における将来予測に関する情報および業績見通し等の予想数値や将来展望は、現時点で入手可能かつ合理的な情報による判断および仮定に基づき記述しております。
- ❖ 今後、リスクや不確定要素の変動および経済情勢等の変化により、予告なしで情報を変更したり、実際の業況や業績結果と大きく乖離するなど、本資料の内容とが異なる可能性もございます。予めご了承ください。

【 IRのお問合せ】 広報IR推進室
Mail : ir@cresco.co.jp
TEL : 03-5769-8058